

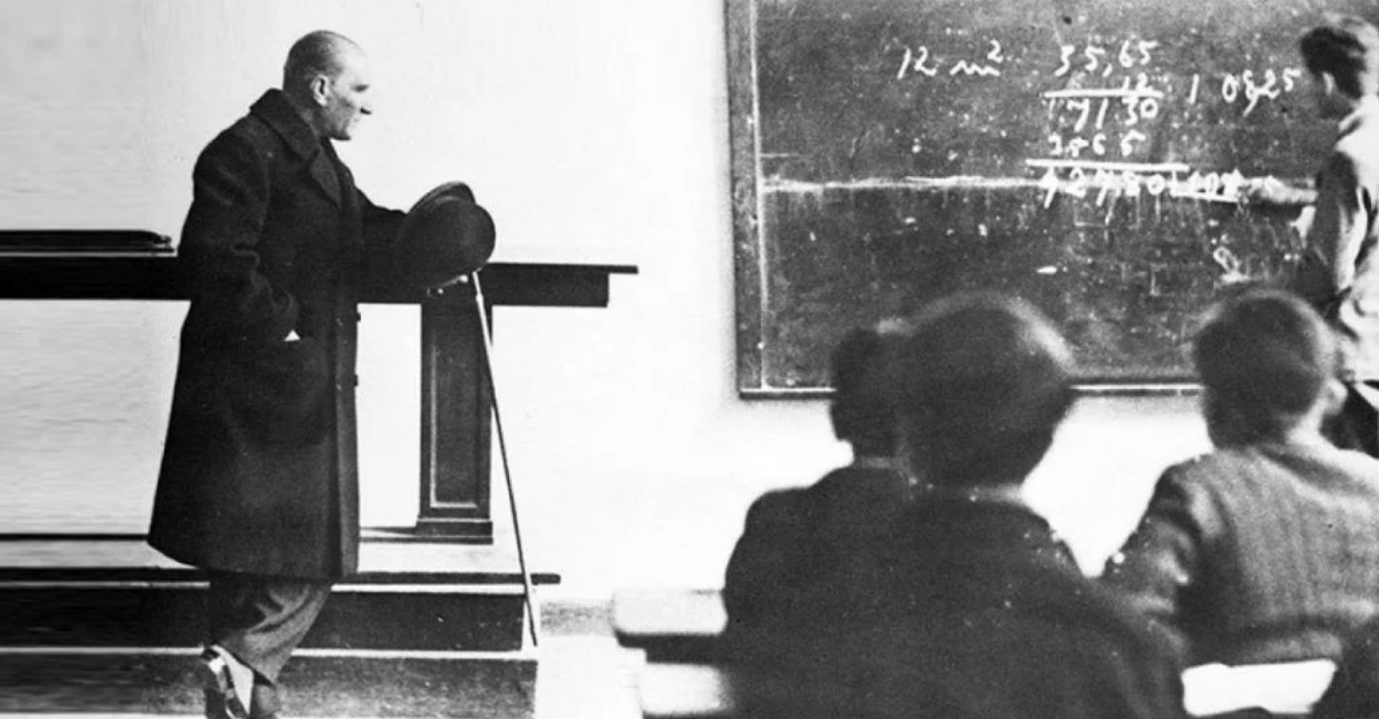
T.C  
FİNİKE KAYMAKAMLIĞI  
İlçe Milli Eğitim Müdürlüğü  
Bağyaka Şehit Turgut Burkay Korkmaz İlkokulu



TURKIYE  
YÜZYILI

100  
TÜRKİYE CUMHURİYETİ'NİN YÜZÜNCÜ YILI

## 2024-2028 STRATEJİK PLANI



Milli Eğitim'in gayesi yalnız hükümete memur yetiştirmek değil, daha çok memlekete ahlâklı, karakterli, cumhuriyetçi, inkılâpçı, olumlu, atılgan, başladığı işleri başarabilecek kabiliyette, dürüst, düşünceli, iradeli, hayatta rastlayacağı engelleri aşmaya kudretli, karakter sahibi genç yetiştirmektir.

Gazi Mustafa Kemal ATATÜRK

## Okul/Kurum Bilgileri

<b>İli:</b> ANTALYA		<b>İlçesi:</b> FİNİKE	
<b>Adres:</b>	Turunçova Mahallesi, Okul Sokak No:11 Finike, Antalya	<b>Coğrafi Konum (link)</b>	<a href="https://maps.app.goo.gl/f29gxW8g1RM1JbAy6">https://maps.app.goo.gl/f29gxW8g1RM1JbAy6</a>
<b>Telefon Numarası :</b>	0242 852 10 02	<b>Faks Numarası:</b>	-
<b>e-Posta Adresi :</b>	702007@meb.k12.tr	<b>Web sayfası adresi:</b>	<a href="https://bagyaka.meb.k12.tr/">https://bagyaka.meb.k12.tr/</a>
<b>Kurum Kodu:</b>	702007	<b>Öğretim Şekli:</b>	Tam Gün

## SUNUŞ

Eđitimde post-modern başarı öykülerinin yazılacağı yeni bir dönemin başlangıcı olması temennisiyle başladığımız bu sürecin, ilerleyen dönemlerde yeni nesillerin ilham alacakları, “*Türk Eğitim Sisteminde Diriliş*” ateşinin kıvılcımı olacağı inancıyla yürüttüğümüz planlama çalışmalarımızı tamamlamanın haklı gururunu paylaşıyoruz.

Geleceğin Türkiye’sini oluşturacak gençleri yetiştiren mimarlar olarak, öğrencilerimizi hangi hedeflere göre ve nasıl yetiştireceğimizi önceden planlamamızı sağlayan stratejik plan, şu anda dünyaya liderlik eden ülkelerin ilerlemelerinin de altın anahtarı olarak gösterilmektedir. Birçok devletin kendi ile ilgili elli-yüz yıllık stratejik planları olduğu gibi komşuları ile olan ilişkilerini yönetmede dahi stratejik planları olduğu bilinmektedir. Bizde okulumuzun kendi bölgesi ve kendi özel şartları dâhilinde öğrencilerimizi daha iyi yetiştirebilmek için erişilebilir hedefler doğrultusunda çalışmalar yapmaktayız. Bu amaç dâhilinde kendi planlamamızı kendi şartlarımıza göre yapıp kendimize kademeli ve gerçekleştirilebilir hedefler koyduk. Biliyoruz ki nereye gideceği belli olmayan bir gemiye hiçbir rüzgâr yardım edemez. 2024-2028 Stratejik Planlama sürecinde bizim yönümüzü katılımcı yöntemlerle “Eđitimde Diriliş” tarafına çeviren başta değerli müdür yardımcım Alper KAHRAMAN olmak üzere, kıymetli stratejik planlama ekibimize, emeđi geçen tüm okul çalışanlarımıza teşekkürlerimi sunarım.

**Erdem GÜLER**  
**Okul Müdürü**

## İÇİNDEKİLER

Okul Müdürü Sunuşu .....	4
İçindekiler .....	5
Tablolar.....	7
Şekiller.....	7
Kısaltmalar.....	8

### STRATEJİK PLAN HAZIRLIK SÜRECİ

Giriş ve Stratejik Plan Hazırlık Süreci.....	11
--	----

### DURUM ANALİZİ

Kurumsal Tarihçe.....	18
Uygulanmakta Olan (2019-2023) Stratejik Planın Değerlendirmesi.....	19
Mevzuat Analizi.....	21
Üst Politika Belgeleri Analizi .....	24
Faaliyet Alanları ile Ürün ve Hizmetlerin Belirlenmesi.....	26
Paydaş Analizi.....	31
Kuruluş İçi Analiz.....	33
İnsan Kaynakları Yetkinlik Analizi.....	33
Teşkilat Yapısı.....	33
İnsan Kaynakları.....	34
Kurum Kültürü Analizi.....	36
Fiziki Kaynak Analizi.....	36
Teknolojik Kaynaklar.....	36
Mali Kaynak Analizi.....	37
PESTLE Analizi.....	37
GZFT Analizi.....	39
Tespitler ve İhtiyaçların Belirlenmesi.....	41

### GELECEĞE BAKIŞ

Misyon, Vizyon ve Temel Değerler.....	46
Amaç ve Hedeflere İlişkin Mimari.....	49
Amaç, Hedef, Gösterge ve Stratejiler.....	50
Stratejik Amaç 1.....	50
Stratejik Amaç 2.....	51
Stratejik Amaç 3.....	52
Stratejik Amaç 4.....	53
Stratejik Amaç 5.....	56

## MALİYETLENDİRME

Maliyetlendirme.....	55
----------------------	----

## İZLEME VE DEĞERLENDİRME

Müdürlüğümüz 2024-2028 Stratejik Planı	
İzleme ve Değerlendirme Modeli .....	57
Müdürlüğümüzün Stratejik Plan İzleme Değerlendirme Sisteminin İşleyişi .....	58

## Tablolar

Tablo 1	Strateji Geliştirme Kurulu ve Stratejik Plan Ekibi Tablosu	11
Tablo 2	Üst Politika Belgeleri Analizi Tablosu	18
Tablo 3	Faaliyet Alanlar/Ürün ve Hizmetler Tablosu 1	20
Tablo 4	Faaliyet Alanları ile Ürün ve Hizmetler 2	21
Tablo 5	Paydaşların Derecelendirilmesi	24
Tablo 6	Okul/Kurum İçi Analiz İçerik Tablosu	27
Tablo 7	Çalışanların Görev Dağılımı	29
Tablo 8	İdari Personelin Hizmet Süresine İlişkin Bilgiler	29
Tablo 9	Okul/Kurumda Oluşan Yönetici Sirkülasyonu Oranı	29
Tablo 10	İdari Personelin Katıldığı Hizmet İçi Programları	29
Tablo 11	Öğretmenlerin Hizmet Süreleri	29
Tablo 12	Kurumda Gerçekleşen Öğretmen Sirkülasyonunun Oranı	30
Tablo 13	Öğretmenlerin Katıldığı Hizmet İçi Eğitim Programları	30
Tablo 14	Kurumdaki Mevcut Hizmetli/ Memur Sayısı	31
Tablo 15	Okul/kurum Rehberlik Hizmetleri	31
Tablo 16	Çalışanların Görev Dağılımı	32
Tablo 17	Teknolojik Araç-Gereç Durumu	33
Tablo 18	Fiziki Mekan Durumu	33
Tablo 19	Kaynak Tablosu	34
Tablo 20	Harcama Kalemler	34
Tablo 21	Gelir-Gider Tablosu	35
Tablo 22	PESTLE Analiz Tablosu	38
Tablo 23	GZFT Analizi Tablosu	40
Tablo 24	Tespit ve İhtiyaçları Belirlenmesi	41
Tablo 24	Amaç, Hedef, Gösterge ve Stratejilere İlişkin Kartlar	50
Tablo 25	Maliyetlendirme Tablosu	55

## Şekiller

Şekil 1	Organizasyon Şeması	28
Şekil 2	İzleme ve Değerlendirme Modeli	58

## Kısaltmalar

<b>AP</b>	Alt Program
<b>BT</b>	Bilişim Teknolojileri
<b>CİMER</b>	Cumhurbaşkanlığı İletişim Merkezi
<b>CK</b>	Cumhurbaşkanlığı Kararnamesi
<b>DYS</b>	Doküman Yönetim Sistemi
<b>EBA</b>	Eğitim Bilişim Ağı
<b>ETKİM</b>	Eğitim Teknolojileri Kuluçka ve İnovasyon Merkezi
<b>FATİH</b>	Fırsatları Artırma ve Teknolojiyi İyileştirme Hareketi
<b>GZFT</b>	Güçlü Yönler, Zayıf Yönler, Fırsatlar ve Tehditler Analizi
<b>IPA</b>	Instrument for Pre-Accession Assistance (Katılım Öncesi Mali Yardım Aracı)
<b>ISCED</b>	Uluslararası Standart Eğitim Sınıflandırması
<b>İKS</b>	Kurum Standartları Modülü
<b>İYEP</b>	İlkokullarda Yetiştirme Programı
<b>MEB</b>	Millî Eğitim Bakanlığı
<b>MEBBİS</b>	Millî Eğitim Bakanlığı Bilişim Sistemleri
<b>MEBİM</b>	Millî Eğitim Bakanlığı İletişim Merkezi
<b>MEİS</b>	Millî Eğitim İstatistik Modülü
<b>ÖBA</b>	Öğretmen Bilişim Ağı
<b>PESTLE</b>	Politik, Ekonomik, Sosyolojik, Teknolojik, Yasal ve Ekolojik Analiz
<b>PG</b>	Performans Göstergesi
<b>STK</b>	Sivil Toplum Kuruluşu
<b>TEFBİS</b>	Türkiye’de Eğitimin Finansmanı ve Eğitim Harcamaları Bilgi Yönetim Sistemi
<b>TÜBİTAK</b>	Türkiye Bilimsel ve Teknolojik Araştırma Kurulu
<b>TYÇ</b>	Türkiye Yeterlilikler Çerçevesi
<b>UEK</b>	Uzaktan Eğitim Kapısı

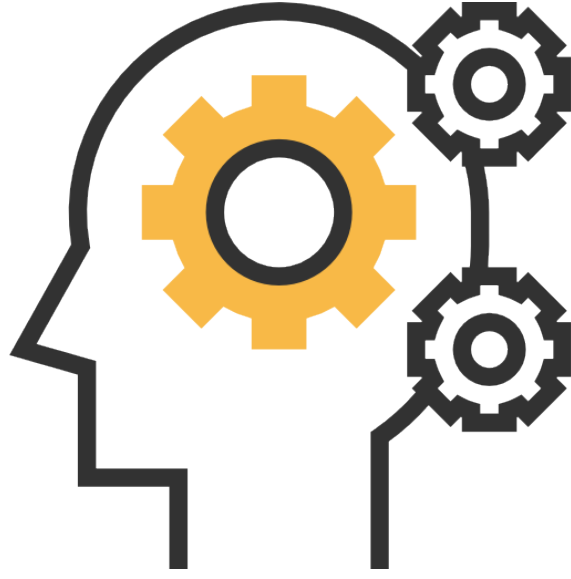


## Tanımlar

<b>Kaynaştırma Eğitimi (Bütünleştirici Eğitim)</b>	Özel eğitime ihtiyacı olan bireylerin eğitimlerini, destek eğitim hizmetleri de sağlanarak akranlarıyla birlikte resmî veya özel örgün ve yaygın eğitim kurumlarında sürdürmelerini sağlamak esasına dayanan özel eğitim uygulamalarıdır.
<b>Eğitsel Değerlendirme</b>	Bireyin tüm gelişim alanlarındaki özellikleri ve akademik disiplin alanlarındaki yeterlilikleri ile eğitim ihtiyaçlarını eğitsel amaçla belirleme sürecidir.
<b>Hibrit Öğrenme (Harmanlanmış)</b>	Sınıf içi ve çevrim içi öğrenmenin en güçlü yanlarının birleştirilerek başarı için gerekli olan bilgi ve iletişim becerilerini geliştirmede kullanılabilecek bir yaklaşımdır.
<b>Okul-Aile Birlikleri</b>	Eğitim kampüslerinde yer alan okullar dâhil Bakanlığa bağlı okul ve eğitim kurumlarında kurulan birliklerdir.
<b>Ortalama Eğitim Süresi</b>	Birleşmiş Milletler Kalkınma Programı'nın yayınladığı İnsani Gelişme Raporu'nda verilen ve 25 yaş ve üstü kişilerin almış olduğu eğitim sürelerinin ortalaması şeklinde ifade edilen eğitim göstergesini ifade etmektedir.
<b>Örgün Eğitim</b>	Belirli yaş grubundaki ve aynı seviyedeki bireylere amaca göre hazırlanmış programlarla okul çatısı altında düzenli olarak yapılan eğitimidir.
<b>Örgün Eğitim Dışına Çıkma</b>	Ölüm ve yurt dışına çıkma haricindeki nedenlerin herhangi birisine bağlı olarak örgün eğitim kurumlarından ilişik kesilmesi durumunu ifade etmektedir.
<b>Tanımlama</b>	Özel eğitime ihtiyacı olan bireylerin tüm gelişim alanlarındaki özellikleri ile yeterli ve yetersiz yönlerinin, bireysel özelliklerinin ve ilgilerinin belirlenmesi amacıyla tıbbî, psiko-sosyal ve eğitim alanlarında yapılan değerlendirme sürecidir.
<b>Uzaktan Eğitim</b>	Her türlü iletişim teknolojileri kullanılarak zaman ve mekândan bağımsız olarak insanların eğitim almalarının sağlanmasıdır.
<b>Yaygın Eğitim</b>	Örgün eğitim sistemine hiç girmemiş ya da örgün eğitim sisteminin herhangi bir kademesinde bulunan veya bu kademedan ayrılmış ya da bitirmiş bireylere; ilgi, istek ve yetenekleri doğrultusunda ekonomik, toplumsal ve kültürel gelişmelerini sağlayıcı nitelikte çeşitli süre ve düzeylerde hayat boyu yapılan eğitim, öğretim, üretim, rehberlik ve uygulama etkinliklerinin bütünüdür.
<b>Zorunlu Eğitim</b>	Dört yıl süreli ve zorunlu ilkokullar ile dört yıl süreli, zorunlu ve farklı programlar arasında tercihe imkân veren ortaokullar ve imam-hatip ortaokullarından oluşan ilköğretim ile ilköğretime dayalı dört yıllık zorunlu, örgün veya yaygın öğrenim veren genel, mesleki ve teknik ortaöğretim kademelerinden oluşan eğitim sürecini ifade eder.

# BÖLÜM-1

## STRATEJİK PLAN HAZIRLIK SÜRECİ



# 1.GİRİŞ VE STRATEJİK PLANIN HAZIRLIK SÜRECİ

## 1.1. Strateji Geliştirme Kurulu ve Stratejik Plan Ekibi

**Strateji Geliştirme Kurulu:** Okul müdürünün başkanlığında, bir okul müdür yardımcısı, bir öğretmen ve okul/aile birliği başkanı ile bir yönetim kurulu üyesi olmak üzere 5 kişiden oluşan üst kurul kurulur.

**Stratejik Plan Ekibi:** Okul müdürü tarafından görevlendirilen ve üst kurul üyesi olmayan müdür yardımcısı başkanlığında, belirlenen öğretmenler ve gönüllü velilerden oluşur.

*Tablo 1. Strateji Geliştirme Kurulu ve Stratejik Plan Ekibi Tablosu*

Strateji Geliştirme Kurulu Bilgileri		Stratejik Plan Ekibi Bilgileri	
Adı Soyadı	Ünvanı	Adı Soyadı	Ünvanı
Erdem GÜLER	Okul Müdürü	Alper KAHRAMAN	Müdür Yardımcısı
Alper KAHRAMAN	Müdür Yardımcısı	Fatma Evrim BAŞ	Öğretmen
Merve TOK	Rehber Öğrt	Serkan AVCI	Öğretmen
Mehmet SAMUR	OAB Başkanı	Esra AVCI	Öğretmen
Neval GÖRAL	Öğrenci Velisi	Salih POLAT	Öğrenci Velisi

## 1.2. Planlama Süreci

2024-2028 dönemi stratejik plan hazırlanma süreci Öğretmenler Kurulu toplantısında Strateji Geliştirme Kurulu ve Stratejik Plan Ekibi'nin oluşturulması ile başlamıştır. Ekip tarafından oluşturulan çalışma takvimi kapsamında ilk aşamada durum analizi çalışmaları yapılmış ve durum analizi aşamasında, paydaşlarımızın plan sürecine aktif katılımını sağlamak üzere paydaş anketi, toplantı ve görüşmeler yapılmıştır. Durum analizinin ardından geleceğe yönelim bölümüne geçilerek okulumuzun amaç, hedef, gösterge ve stratejileri belirlenmiştir.

# BÖLÜM-2

## DURUM ANALİZİ



## 2. DURUM ANALİZİ

Stratejik planlama sürecinin ilk adımı olan durum analizi, okulumuzun mevcut durumunun belirlenmesinde önemli bir role sahiptir. Okulumuzun geleceğe yönelik amaç, hedef ve stratejiler geliştirebilmesi için öncelikle mevcut durumda hangi kaynaklara sahip olduğu ya da hangi yönlerinin eksik olduğu ayrıca, okulumuzun kontrolü dışındaki olumlu ya da olumsuz gelişmelerin neler olduğu değerlendirilmiştir. Dolayısıyla bu analiz, okulumuzun kendisini ve çevresini daha iyi tanımasına yardımcı olacak ve stratejik planın sonraki aşamalarından daha sağlıklı sonuçlar elde edilmesini sağlayacaktır.

*Durum analizi bölümünde, aşağıdaki hususlarla ilgili analiz ve değerlendirmeler yapılmıştır;*

- ☐ *Kurumsal tarihçe*
- ☐ *Uygulanmakta olan planın değerlendirilmesi*
- ☐ *Mevzuat analizi*
- ☐ *Üst politika belgelerinin analizi*
- ☐ *Faaliyet alanları ile ürün ve hizmetlerin belirlenmesi*
- ☐ *Paydaş analizi*
- ☐ *Kuruluş içi analiz*
- ☐ *Dış çevre analizi (Politik, ekonomik, sosyal, teknolojik, yasal ve çevresel analiz)*
- ☐ *Güçlü ve zayıf yönler ile fırsatlar ve tehditler (GZFT) analizi*
- ☐ *Tespit ve ihtiyaçların belirlenmesi*

### 2.1. Kurumsal Tarihçe

Okulumuz, eğitim öğretime 1913 yılında ilkokul olarak açılmış ve ilk ismi Bağyaka İlk Mektebi'dir. O tarihlerde, mevcut binanın yanında ahşap yapıda olan okul, ilk mezununu 1916 yılında vermiştir. Eski Türkçe olan ilk kayıtlarımız okulumuzda saklanmaktadır. İstiklal savaşı sırasında Finike'de bulunan Hükümet Konağının bu ahşap binaya taşındığı ve görevini burada yaptığı söylenmektedir. Okulumuz 1944 yılında İlköğretim Okuluna dönüşmüş ve bu yıllarda devlet tarafından mevcut binanın yetersizliğinden dolayı arka tarafa üç sınıflık ek bina eklenmiştir. Yapılan eklerle birlikte ömrünü tamamlayan eski bina yıkılarak yerine şu

anda faaliyette bulunan binanın temeli Ocak 2008 yılı içinde yapımına başlanan yeni binamız 15 Ağustos 2008 günü bitirilerek teslim edilmiş ve 2008-2009 eğitim öğretim yılında hizmete başlamıştır. Günümüzde 23 öğretmen 310 öğrenci ile eğitim öğretim faaliyetlerine devam etmektedir.



## 2.2. Uygulanmakta Olan Stratejik Planın Değerlendirilmesi

2019-2023 stratejik planında bulunan hedefler ve gerçekleşme durumları detaylı analiz edildiğinde ana temalar ve ilgili konu başlıklarında hedeflerin yüksek oranda gerçekleştiği görülmektedir. Stratejik plan ekibimiz tarafından gerçekleşmeyen hedefler tespit edilerek nedenleri iç ve dış paydaşlara uygulanan çeşitli ölçme araçlarıyla belirlenmeye çalışılmıştır. Gerçekleşmeyen hedef ve göstergeler 2024-2028 stratejik planında revize edilerek yeniden hedef olarak alınmıştır.

Bu kapsamda bir önceki stratejik planımızda yer alan;

- ❖ Eğitim öğretime erişim,
- ❖ Eğitimde fırsat eşitliği
- ❖ İlkokulu tamamlama oranı

- ❖ Okul terklerinin azaltılması
- ❖ Okul içi temel becerilerin kazandırılması
- ❖ Kariyer yönetiminin desteklenmesi
- ❖ Okul öncesinde okullaşma oranının artırılması
- ❖ Okulda katılımcı yönetim anlayışının artırılması
- ❖ Global kazanımlarla üst öğrenime yönlendirme ve rehberlik hizmetleri
- ❖ Sportif ve sosyal becerilerin artırılması
- ❖ Düşünme becerilerinin geliştirilmesi hedef ve göstergelerinde istenilen düzeye ulaşıldığı anlaşılmıştır.

Ancak; okula devam oranının artırılmasında hedeflenen %100 oranına ulaşamamıştır. Devamsızlık analizleri yapıldığında bu oranın %95 civarında gerçekleştiği, okulumuzda öğrenim gören ve belirli dönemlerde okuldan nakil gelen/giden mevsimlik tarım işçi çocuklarının hedef / göstergelerin gerçekleşmesini engellediği anlaşılmıştır. Çözüm olarak yerel tedbirlerin yetersiz kaldığı görülmektedir. Bu hedef 2024-2028 stratejik planında yeniden gündeme alınacaktır.

## **2.3. Yasal Yükümlülükler ve Mevzuat Analizi**

### **1. KANUNLAR**

1.1 222 Sayılı İlköğretim ve Eğitim Kanunu

1.2. 657 Sayılı Devlet Memurları Kanunu

1.3. 1739 Sayılı Milli Eğitim Temel Kanunu

1.4. 2684 Sayılı İlköğretim ve Ortaöğretimde Parasız Yatılı veya Burslu Öğrenci Okutma Ve Bunlara Yapılacak Sosyal Yardımlara İlişkin Kanun

1.5. 2698 Sayılı Millî Eğitim Bakanlığı Okul Pansiyonları Kanunu

1.6. 2866 Sayılı Öğrencilerle İlgili Bazı Basılı Evrakın Millî Eğitim Bakanlığınca Hazırlanması, Bastırılması Ve Satılması Hakkında Kanun

1.7. 2923 Sayılı Yabancı Dil Eğitimi ve Öğretimi İle Türk Vatandaşlarının Farklı Dil Ve Lehçelerinin Öğrenilmesi Hakkında Kanun



## **2. KANUN HÜKMÜNDE KARARNAMELER**

2.1. 573 Sayılı Özel Eğitim Hakkında Kanun Hükmünde Kararname

2.2. 652 Sayılı Millî Eğitim Bakanlığının Teşkilat ve Görevleri Hakkında Kanun Hükmünde Kararname

2.3. 1 Sayılı Cumhurbaşkanlığı Teşkilatı Hakkında Cumhurbaşkanlığı Kararnamesi

## **3. BAKANLAR KURULU KARARLARI**

3.1. Millî Eğitim Bakanlığı Yönetici ve Öğretmenlerinin Ders Ve Ek Ders Saatlerine İlişkin Karar

## **4. YÖNETMELİKLER**

4.1. Millî Eğitim Bakanlığına Bağlı Eğitim Kurumları Yönetici ve Öğretmenlerinin Norm Kadrolarına İlişkin Yönetmelik

4.2. Millî Eğitim Bakanlığında Bağlı Okul Öğrencilerinin Kılık ve Kıyafetlerine Dair Yönetmelik

4.3. Millî Eğitim Bakanlığında Bağlı Eğitim Kurumları Yöneticilerinin Görevlendirilmelerine İlişkin Yönetmelik

4.4. Millî Eğitim Bakanlığında Bağlı Okullarda Enerji Yöneticisi Görevlendirilmesine İlişkin Yönetmelik

4.5. Millî Eğitim Bakanlığı Denklik Yönetmeliği

4.6. Güzel Sanatlar Eğitimi Yönetmeliği

4.7. İlköğretim ve Ortaöğretim Kurumlarında Parasız Yatılılık, Burs ve Sosyal Yardımlar Yönetmeliği

4.8. Kamu Kurum ve Kuruluşlarında Çalışan Personelin Kılık ve Kıyafetine Dair Yönetmelik

4.9. Millî Eğitim Bakanlığı Kurum Tanıtım Yönetmeliği

4.10. Millî Eğitim Bakanlığı Ortaöğretim Kurumları Yönetmeliği

4.11. Millî Eğitim Bakanlığı Okul-Aile Birliği Yönetmeliği

4.12. Millî Eğitim Bakanlığı Öğretmenlerinin Atama ve Yer Değiştirme Yönetmeliği

4.13. Millî Eğitim Bakanlığı Özel Öğretim Kurumları Yönetmeliği

4.14. Millî Eğitim Bakanlığı Rehberlik ve Psikolojik Danışma Hizmetleri Yönetmeliği

4.15. Ulusal ve Resmi Bayramlar İle Mahalli Kurtuluş Günleri, Atatürk Günleri Ve Tarihi Günlerde Yapılacak Tören Ve Kutlamalar Yönetmeliği

4.16. Umuma Açık Yerler ve İçkili Yerler İle Resmî Veya Özel Öğretim Kurumları Arasındaki Uzaklıkların Belirlenmesine Dair Yönetmelik



4.17. Millî Eğitim Bakanlığı Yabancı Dil Eğitimi ve Öğretimi Yönetmeliği

4.18. Yükseköğretim Kurumları Devlet Konservatuvarları Müzik ve Bale İlköğretim Kurumları İle Müzik Ve Sahne Sanatları Liseleri Yönetmeliği

## **5. YÖNERGELER**

5.1. Millî Eğitim Bakanlığına Bağlı Eğitim Kurumlarında Tanıtım, Mezunları İzleme, İstihdam, Mesleki Rehberlik ve Danışma Hizmetleri Yönergesi

5.2. Millî Eğitim Bakanlığı Eğitim Bölgeleri ve Eğitim Kurulları Yönergesi

5.3. Millî Eğitim Bakanlığı İzin Yönergesi

5.4. Millî Eğitim Bakanlığı Uluslararası Yarışmalarda Dereceye Giren Ekip ve Öğrencilerin Ödüllendirilmesine İlişkin Yönerge

5.5. Millî Eğitim Bakanlığı Ortaöğretim Kurumlarına Geçiş Yönergesi

5.6. Millî Eğitim Bakanlığı Okul Kütüphaneleri Standart Yönergesi

5.7. Millî Eğitim Bakanlığı Örgün ve Yaygın Eğitimi Destekleme ve Yetiştirme Kursları Yönergesi

5.8. Millî Eğitim Bakanlığı Personeline Başarı, Üstün Başarı Belgesi ve Ödül Verilmesine Dair Yönerge

## **6. ESASLAR**

6.1. Kurum Açılması ve Kapatılmasına İlişkin Esaslar

6.2. Millî Eğitim Bakanlığına Bağlı Eğitim Kurumlarına Öğretmen Olarak Atanacakların Atamalarına Esas Olan Alanlar İle Mezun Oldukları Yükseköğretim Programları Ve Aylık Karşılığı Okutacakları Derslere İlişkin Esaslar

## **7. GENELGELER**

7.1. Kahramanlık Tabloları ve Türk Büyüklerine Ait Resimler – GENELGE 1990/44

7.2. Kurum Tanıtım Yönetmeliği ve Kılavuzu-GENELGE 2007/28

7.3. Tutuklu ve Hükümlü Öğrenciler- GENELGE 2010/24

7.4. Ders Dışı Eğitim Çalışmalarına Dair Esaslar- GENELGE 2010/49

7.5. Belletici Öğretmen Görevlendirilmesi GENELGE-2013/3

7.6. Okullarda İzcilik Faaliyetleri GENELGE 2014/19

7.7. Uyuşturucu Kullanımı ve Bağımlılık İle Mücadele Genelge 2014/20

7.8. Yabancılarla Yönelik Eğitim-Öğretim Hizmetleri GENELGE 2014/21

7.9. Okul Kantinlerinde Satılacak Gıdalar ve Eğitim Kurumlarındaki Gıda İşletmelerinin Hijyen Yönünden Denetlenmesi 2020/ 8

7.10. Okullarda Güvenlik Önlemlerinin Alınması 2018/10

## 2.4. Üst Politika Belgeleri Analizi

Üst politika belgeleri;

- 12. Kalkınma Planı
- Cumhurbaşkanlığı Programı,
- Orta Vadeli Program,
- Cumhurbaşkanlığı Yıllık Programı,
- Millî Eğitim Bakanlığı Stratejik Planı,
- İl Millî Eğitim Müdürlüğü Stratejik Planı,
- İlçe Millî Eğitim Müdürlüğü Stratejik Planı ile
- Okulu ilgilendiren ulusal, bölgesel ve sektörel strateji eylem planlarını ifade eder.

Müdürlüğümüzün görev ve sorumluluk yükleyen politika ve tedbirlerin tespit edilmesi için eğitimle ilgili üst politika belgeleri ayrıntılı olarak incelenmiştir. Üst politika belgeleri; temel üst politika belgeleri ile sektörel ve tematik strateji belgeleri olarak iki bölümde ele alınmıştır. Analiz edilen belgelerden Müdürlüğümüzün 2024-2028 Stratejik Planı'nın stratejik amaç, hedef, performans göstergeleri ve stratejilerinin hazırlanması aşamasında yararlanılmıştır.

Okul Müdürlüğümüz üst politika belgelerinin analizi bölümünde Finike İlçe Milli Eğitim Müdürlüğümüzün analizlerinden faydalanmıştır.

**Tablo 2. Üst Politika Belgeleri Analizi Tablosu**

Temel Üst Politika Belgeleri	Diğer Üst Politika Belgeleri
Kalkınma Planları	Öğretmen Strateji Belgesi
Orta Vadeli Programlar	İklim Değişikliği Eylem Planı
Orta Vadeli Mali Planlar	Kadının Güçlenmesi Strateji Belgesi ve Eylem Planı
Cumhurbaşkanlığı Yıllık Programları	Karayolu Trafik Güvenliği Strateji Belgesi
MEB 2024-2028 Stratejik Planı	Mobilite Araç ve Teknolojileri Yol Haritası
	Su Verimliliği Strateji Belgesi ve Eylem Planı
	Ulusal Deprem Stratejisi ve Eylem Planı
	Ulusal Genç İstihdam Stratejisi ve Eylem Planı
	Ulusal Enerji Verimliliği Eylem Planı
	Ulusal Girişimcilik Stratejisi ve Eylem Planı
	Ulusal Yapay Zekâ Stratejisi
	2023-2028 Türkiye Çocuk Hakları Strateji Belgesi ve Eylem Planı
	2024-2028 Kadının Güçlenmesi Strateji Belgesi ve Eylem Planı

Üst Politika Belgesi	İlgili Bölüm/Referans	Verilen Görev/İhtiyaçlar
Orta Vadeli Program (2024-2026)	Programda Bakanlığımızı ilgilendiren on dokuz (19) politika ve tedbir ile Öncelikli Reform Alanlarına Yönelik on (10) düzenleme yer almaktadır.	
	Ödemeler Dengesi	1 Tedbir
	Finansal İstikrar	1 Tedbir
	Afet Yönetimi	1 Tedbir
	Dijital Dönüşüm	4 Tedbir
	Hizmet İhracatının Desteklenmesi	1 Tedbir
	Eğitimde Gençlerin ve Kadınların Eğitime ve İstihdama Katılımı	3 Tedbir
	Afetlere Duyarlı Bütünleşik Mekansal Planlama	1 Tedbir

Üst Politika Belgesi	İlgili Bölüm/Referans	Verilen Görev/İhtiyaçlar
On İkinci Kalkınma Planı	Yurt İçi Tasarruflar	350.2, 352.3 Sayılı Tedbir Maddeleri
	Turizm	525.3, 525.4 Sayılı Tedbir Maddeleri
	Fikrî Mülkiyet Hakları	565.5, 565.6, 565.7 Sayılı Tedbir Maddeleri
	Eğitim	658, 659, 660 Sayılı Amaç Maddeleri ve Bunlara Bağlı Politika ile Tedbir Maddeleri
	Çocuk	731.2, 731.3, 731.4, 731.5, 731.6, 732.1, 732.3, 732.5, 733.1, 733.2, 734.4, 735.7, 735.8, 738.2, 738.3, 739.1, 39.2, 739.3, 739.4, 740.4, 742.4, 744.1 Sayılı Tedbir Maddeleri
	Gençlik	746.1, 746.2, 746.6, 747.1, 747.2, 748.6 Sayılı Tedbir
	Engelli Hizmetleri	758.1, 758.2, 758.3, 758.4, 758.5 Sayılı
	Kültür ve Sanat	783.1, 783.2, 783.5, 785.1, 785.2, 785.3, 785.5, 789.1, 789.2, 790.4, 793.2 Sayılı Tedbir Maddeleri
	Spor	796.1, 796.2, 796.3, 798.3, 799.1, 799.2, 799.3 Sayılı Tedbir Maddeleri

## 2.5. Faaliyet Alanları ile Ürün/Hizmetlerin Belirlenmesi

Mevzuat analizi çıktıları dolayısıyla görev ve sorumluluklar dikkate alınarak okulumuzun sunduğu temel ürün ve hizmetler aşağıda belirtilmiştir.

Tablo 3. Faaliyet Alanlar/Ürün ve Hizmetler Tablosu 1

Faaliyet Alanı	Ürün/Hizmetler
Öğretim-egitim faaliyetleri	<b>Öğrenci İşleri</b> Kayıt-nakil işleri Devam-devamsızlık Sınıf geçme Sınav hizmetleri  <b>Personel İşleri</b> Özlük hakları ile ilgili işler Mali haklar ile ilgili işler Disiplin ve ödül işlemleri
Rehberlik faaliyetleri	Öğrencilere rehberlik yapmak Velilere rehberlik etmek Rehberlik faaliyetlerini yürütmek
Sosyal faaliyetler	Sorumluluk Projelerini yürütmek, sosyal etkinlik düzenlemek
Sportif faaliyetler	Okul sporları-yarışmalar
Kültürel ve sanatsal faaliyetler	Geziler, Kutlamalar vb.
İnsan kaynakları faaliyetleri (mesleki gelişim faaliyetleri, personel etkinlikleri...)	Okul temelli mesleki gelişim modeli uygulamaları Personel etkinlikleri
Okul aile birliği faaliyetleri	OAB Yönetmeliği kapsamında yapılan faaliyetler
Öğrencilere yönelik faaliyetler	Tüm eğitim öğretim hizmetleri
Ölçme değerlendirme faaliyetleri	Süreç odaklı ölçme değerlendirme faaliyetleri
Öğrenme ortamlarına yönelik faaliyetler	Fiziki altyapının iyileştirilmesi, geliştirilmesi ve yeniden düzenlenmesine yönelik tüm iş ve işlemler
Ders dışı faaliyetler	Egzersizler

**Tablo 4. Faaliyet Alanları ile Ürün ve Hizmetler 2**

Faaliyet Alanı	Ürün/Hizmetler
<b>EĞİTİM ÖĞRETİM FAALİYETLERİ YÖNETİM FAALİYETLERİ</b>	<ul style="list-style-type: none"><li>• Öğretim programlarını teknik yönden izlemek ve sonuçlarını değerlendirmek,</li><li>• Eğitim faaliyetlerinin iyileştirilmesine yönelik teknik çözümlere ve yerel ihtiyaçlara dayalı uygulama projeleri geliştirmek ve yürütmek,</li><li>• Yenilikçi eğitim ve teknoloji destekli eğitim uygulamaları için yenilikçi çözümler hedefleyen proje ve araştırmalarda resmî kurumlara ilişkin iş ve işlemleri yürütmek,</li><li>• İlgili birimler ile işbirliği içinde proje ve araştırma sonuçlarının yeni uygulamalara yön vererek</li><li>• Sürdürülebilir iş süreçlerine dönüşümünü sağlamak,</li><li>• Eğitim araç ve ortam standartlarının uygunluk testlerine ilişkin iş ve işlemleri yürütmek, uzaktan eğitim ile ilgili iş ve işlemleri yürütmek, eğitim bilişim ağını işletmek ve geliştirmek, erişim ve paylaşım yetkilerini yönetmek,</li><li>• Eğitim bilişim ağının kullanımının yaygınlaştırılmasını sağlamak,</li><li>• Bilişim hizmetlerine ve internet sayfalarına ilişkin iş ve işlemleri yürütmek,</li><li>• Bilgi işlem ve otomasyon ihtiyacının karşılanmasına destek sağlamak ve işletimini yapmak, İstatistikî verilerin saklanmasıyla ilişkin teknik iş ve işlemleri yürütmek,</li><li>• Ders araç ve gereçleri ile donatım ihtiyaçlarını temin etmek,</li><li>• Ücretsiz Ders Kitabı Temini Projesini yürütmek,</li><li>• Taşınır ve taşınmazlara ilişkin iş ve işlemleri yürütmek,</li><li>• Depo iş ve işlemlerini yürütmek,</li><li>• Temizlik, güvenlik, ısınma, aydınlatma, onarım ve taşıma gibi işlemleri yürütmek,</li><li>• Satın alma iş ve işlemlerini yürütmek,</li><li>• Tahakkuk işlemlerine esas olan onayları almak ve ilgili diğer işlemleri yürütmek,</li><li>• Genel evrak ve arşiv hizmetlerini yürütmek.</li></ul>

<b>EĞİTİM ÖĞRETİM FAALİYETLERİ YÖNETİM FAALİYETLERİ</b>	<ul style="list-style-type: none"><li>• Norm kadro iş ve işlemlerini yürütmek,</li><li>• Özlük dosyalarının muhafazasını sağlamak, Özlük ve emeklilik iş ve işlemlerini yürütmek,</li><li>• Disiplin ve ödül işlemlerinin uygulamalarını yapmak,</li><li>• Personelin eğitimlerine ilişkin iş ve işlemleri yapmak,</li><li>• Aday öğretmenlerin uyum ve adaylık eğitimi programlarını uygulamak,</li><li>• Öğretmen yeterliliği ve iş başarımı düzeyini iyileştirici hizmet içi eğitimler yapmak, Öğretmen yeterliliklerine ilişkin Bakanlığa geri bildirim ve önerilerde bulunmak,</li><li>• Öğretmenlerin hizmet içi eğitimlerine yönelik ulusal ve uluslararası gelişmeleri izlemek, Öğretmenlerin meslekî gelişimiyle ilgili araştırma ve projeler yapmak ve uygulamak,</li><li>• Öğretmenlerin meslekî gelişimine yönelik yerel düzeyde etkinlikler düzenlemek,</li><li>• Yöneticilerin, öğretmenlerin ve diğer personelin atama, yer değiştirme, askerlik, alan değişikliği ve benzeri iş ve işlemlerini yapmak,</li><li>• Personelin pasaport ve yurt dışı iş ve işlemlerini yürütmek,</li><li>• Sendika ve konfederasyonların il temsilcilikleriyle iletişim sağlamak,</li><li>• 25/6/2001 tarihli ve 4688 sayılı Kamu Görevlileri Sendikaları Kanunu kapsamındaki görevleri yürütmek.</li></ul>
---	--

EĞİTİM ÖĞRETİM FAALİYETLERİ  
YÖNETİM FAALİYETLERİ

- Okul düzeyinde iş takvimini hazırlamak,
- Okul stratejik planlarını hazırlamak, geliştirmek ve uygulanmasını sağlamak
- Bütçe ile ilgili iş ve işlemleri yürütmek,
- Ayrıntılı harcama programını hazırlamak,
- Okul aile birlikleri ile ilgili iş ve işlemleri yürütmek,
- İstatistikî verileri ilgili birimlerle işbirliği içinde ulusal ve uluslararası standartlara uygun ve eksiksiz toplamak, güncelleştirmek, analiz etmek ve yayınlamak,
- Eğitim kurumları, yönetici, öğretmen ve çalışanlar için belirlenen performans ölçütlerinin uygulanmasını izlemek, yerel ihtiyaçlara göre performans ölçütleri geliştirmek ve uygulamak,
- Eğitime ilişkin araştırma, geliştirme, stratejik planlama ve kalite geliştirme faaliyetleri yürütmek, Eğitime ilişkin projeler hazırlamak, uygulamak
- Okul öncesi eğitimi yaygınlaştıracak ve geliştirecek çalışmalar yapmak,
- İlköğretim öğrencilerinin maddi yönden desteklenmesini koordine etmek,
- İlçe Milli Eğitim Müdürünün vereceği ve havale edeceği diğer görevleri yapmak.
- Ölçme ve değerlendirme iş ve işlemlerini birimlerle işbirliği içerisinde yürütmek,
- Eğitim öğretim programlarının uygulanmasını sağlamak
- Ders kitapları, öğretim materyalleri ve eğitim araç-gereçlerine ilişkin işlemleri yürütmek, etkin kullanımlarını sağlamak
- Eğitimde fırsat eşitliğini sağlamak, Eğitime erişimi teşvik edecek ve artıracak çalışmalar yapmak,
- Eğitim hizmetlerinin yürütülmesinde verimliliği sağlamak,

EĞİTİM ÖĞRETİM FAALİYETLERİ  
YÖNETİM  
FAALİYETLERİ

- Eğitim kurumları ve öğrencilere yönelik araştırma geliştirme ve saha çalışmaları yapmak,
- Eğitim moral ortamını, okul ve kurum kültürünü ve öğrenme süreçlerini geliştirmek,
- Eğitime ilişkin projeler geliştirmek, uygulamak ve sonuçlarından yararlanmak,
- Ulusal ve uluslararası araştırma ve projeleri takip etmek, sonuçlarından yararlanmak,
- Kamu ve özel sektör eğitim paydaşlarıyla işbirliği içinde gerekli iş ve işlemleri yürütmek,
- Eğitim hizmetlerinin geliştirilmesi amacıyla Bakanlığa tekliflerde bulunmak,
- Etkili ve öğrenci merkezli eğitimi geliştirmek ve iyi uygulamaları teşvik etmek.
- Eğitim ortamlarının fiziki imkânlarını geliştirmek,
- Eğitim kurumunun idari kapasite ve yönetim kalitesinin geliştirilmesini sağlamak,
- Eğitim kurumunun hizmet, verimlilik ve donatım standartlarını uygulamak, yerel ihtiyaçlara göre belirlenen çerçevede standartlar geliştirmek ve uygulamak,
- Eğitim kurumlarındaki iyi uygulama örneklerini teşvik etmek, yaygınlaşmasını sağlamak,
- Eğitim kurumları arasındaki kalite ve sayısal farklılıkları giderecek tedbirler almak,
- Kutlama veya anma gün ve haftalarının programlarını hazırlamak, uygulamak,
- Öğrenci velileri ve diğer tarafların eğitime desteklerini sağlayıcı faaliyetler yapmak.
- Rehberlik ve yöneltme/yönlendirme çalışmalarını planlamak, yürütülmesini sağlamak,
- Öğrencilerin eğitim kurumlarına aidiyet duygusunu geliştirmeye yönelik çalışmalar yapmak, yaptırmak ve sonuçlarını raporlaştırmak,
- Öğrencilerin kayıt-kabul, nakil, kontenjan, ödül, disiplin ve başarı değerlendirme iş ve işlemlerinin yürütülmesini sağlamak,
- Öğrencilerin yatılılık ve burslulukla ilgili işlemlerini yürütmek,
- Öğrencilerin ulusal ve uluslararası sosyal, kültürel, sportif ve izcilik etkinliklerine ilişkin iş ve işlemlerini yürütmek,
- Öğrencilerin okul başarısını artıracak çalışmalar yapmak, yaptırmak,
- Öğrencilerin eğitim sistemi dışında bırakılmamasını sağlayacak tedbirleri almak,
- Yurtdışında eğitim alan öğrencilerle ilgili iş ve işlemleri yürütmek,
- Öğrencilerin okul dışı etkinliklerine ilişkin çalışmalar yapmak, yaptırmak,
- Sporcu öğrencilere yönelik hizmetleri planlamak, yürütülmesini sağlamak.
- Okul sağlık hizmetlerinin yürütülmesini sağlamak,
- Eğitim, danışmanlık hizmetlerinin yazışma ve koordinesinin yürütülmesini sağlamak.
- Bakanlık tarafından oluşturulan özel eğitim ve rehberlik politikalarını uygulamak,
- Resmi eğitim kurumlarınca yürütülen özel eğitimin yaygınlaşmasını ve gelişmesini sağlayıcı çalışmalar yapmak,
- Madde bağımlılığı, şiddet ve benzeri konularda toplum temelli destek sağlamak, Engelli öğrencilerin eğitim hizmetleri ile ilgili çalışmalar yapmak,
- Rehberlik ve kaynaştırma uygulamalarının yürütülmesini sağlamak,
- Rehberlik servislerinin kurulmasına ve etkin çalışmasına yönelik tedbirler almak, Özel yetenekli bireylerin tespit edilmesini ve özel eğitime erişimlerini sağlamak

## 2.6. Paydaş Analizi

Stratejik planlamanın temel unsurlarından birisi olan katılımçılık ilkesi doğrultusunda kamu idaresinin, etkileşim içinde olduğu tarafların görüşlerini alması; bu görüşleri analiz etmesi ve elde ettiği analiz sonuçlarını planlama sürecine yansıtması büyük önem arz etmektedir. Kamu idaresinin sunduğu hizmetlerden yararlananlar ile bu hizmetlerin üretilmesine katkı sağlayan veya üretimin doğrudan ortağı olan kişi, kurum ve kuruluşların görüşlerinin alınması, ihtiyaç odaklı ve amaca dönük politika ve stratejilerin üretilmesi için olmazsa olmazdır. Bu süreç, üretilen politikaların paydaşlar tarafından sahiplenilmesi ve uygulama aşamasını kolaylaştırması bakımından da oldukça önemlidir. Ayrıca, planlama yaklaşımının katılımçılık esası üzerine kurgulanması sebebiyle durum analizi aşamasında idarenin sunduğu ürün ve hizmetlerden yararlananlar ile idareden etkilenen veya idareyi etkileyen idare dışındaki kişi, grup veya kurumları oluşturan dış paydaşların görüş ve önerilerini almak katılımçılık ilkesinin yerine getirilmesini sağlayan bir diğer etmendir.

Paydaş analizi sürecinde Müdürlüğümüz teşkilat yapısı, ilgili mevzuatı, hizmet envanteri ve faaliyet alanları analiz edilerek iç ve dış paydaşlar belirlenmiştir. Etki/önem matrisi kullanılarak paydaşlar önceliklendirilmiş ve nihai paydaş listesi oluşturulmuştur. Bu kapsamda, durum analizi çalışmalarında katılımçılığı sağlamak ve geniş kitlelere ulaşmak üzere iç ve dış paydaşlara yönelik anketler geliştirilmiştir. Anketlere verilen cevapların analiz bulguları raporlaştırılmıştır. İç ve dış paydaş anketlerinden elde edilen bulgulardan; durum analizi aşamasında GZFT ve PESTLE analizlerinde, geleceğe yönelim aşamasında da sorun alanları, hedef ve stratejiler, riskler, tespitler, ihtiyaçların belirlenmesi sürecinde faydalanılmıştır.

**Tablo 5. Paydaşların Derecelendirilmesi**

Paydaş Adı	İç Paydaş/ Dış Paydaş	Önem Derecesi	Etki Derecesi
Yerel Yönetimler	DP	4	4
Üniversiteler/Yüksekokul	DP	5	4
Sivil Toplum Kuruluşları	DP	4	4
Hayırseverler	DP	4	4
Finike Kaymakamlığı	DP	5	5
Veliler	DP	5	5
Öğrenciler	İP	5	5
Okul Aile Birliği	İP	5	5
Okul/Kurum Çalışanları	İP	5	5



Paydaşlarımızın okulumuzun hizmetlerine ilişkin algıları ve memnuniyet oranları:

BAĞYAKA ŞEHİT TURGUT BURKAY KORKMAZ İLKOKULU		STRATEJİK PLANI (2024-2028)	
“ İÇ PAYDAŞ ÖĞRETMEN GÖRÜŞ VE DEĞERLENDİRMELERİ” ANKET FORMU		ANKET SONUCU	
SIRA NO	GÖSTERGELER	SONUÇ	SONUÇ %
1	Okul temiz ve hijyeniktir.	4.9	98
2	Okul, öğrencilerin ve personelin güvenliğini sağlamak için uygun güvenlik önlemleri alır	4.8	95
3	Okul, yeni kabul edilen öğrencilere uygun desteği sağlar.	4.6	93
4	Kendimi, okulun değerli bir üyesi olarak görürüm.	4.5	90
5	Çalıştığım okul bana kendimi geliştirme imkânı tanımaktadır.	4.3	85
6	Okul, teknik araç ve gereç yönünden yeterli donanıma sahiptir.	4.8	95
7	Okulda çalışanlara yönelik sosyal ve kültürel faaliyetler düzenlenir.	4.5	90
8	Okul yönetimimiz öğretmenleri etkin bir şekilde yönlendirir.	4.9	98
9	Okulumuzda yerelde ve toplum üzerinde olumlu etki bırakacak çalışmalar yapmaktadır.	4.8	95
10	Yöneticilerimiz, yaratıcı ve yenilikçi düşüncelerin üretilmesini teşvik etmektedir.	4.4	88
11	Yöneticiler, okulun vizyonunu, stratejilerini, iyileştirmeye açık alanlarını vs. çalışanlarla paylaşır.	4.6	93
12	Okulumuz, öğrencilerin öğrenme ilgisini uyandıracak bir öğrenme ortamı oluşturmuştur.	4.5	90
13	Alanıma ilişkin yenilik ve gelişmeleri takip eder ve kendimi güncellerim.	4.8	95
14	Okulumuzun farklı ihtiyaçları olan öğrencileri desteklemek için etkin bir politikası vardır.	4.5	90
15	Okulumuz müfredat uygulamasını etkin bir şekilde izler.	4.5	90
16	Diğer öğretmenlerle işbirliği yaparım.	4.5	90
17	Okul personeli arasında dostane bir ilişki sürdürülür.	4.5	90
<b>GENEL DEĞERLENDİRME</b>		<b>4.61</b>	<b>92.05</b>

BAĞYAKA ŞEHİT TURGUT BURKAY KORKMAZ İLKOKULU		STRATEJİK PLANI (2024-2028)	
“ İÇ PAYDAŞ ÖĞRENCİ GÖRÜŞ VE DEĞERLENDİRMELERİ” ANKET FORMU			
ÖĞRENCİ MEMNUNİYET ANKETİ		ANKET SONUCU	
SIRA NO	GÖSTERGELER	SONUÇ	SONUÇ %
1	Okulumu seviyorum.	4.8	96
2	Öğretmenim adildir.	4.7	93
3	Öğretmenim benimle ilgileniyor.	4.8	96
4	Yardıma ihtiyacım olursa öğretmenim bana yardım eder.	4.7	98
5	Okulda kendimi güvende hissediyorum.	4.6	92
6	Öğretmenim derse katılmamı sağlar.	4.7	95
7	Okul kantininde yeterli ve sağlıklı yiyecekler var.	3.7	75
8	Derslerde konuya göre uygun araç gereçler kullanılmaktadır.	4.3	87
9	Teneffüslerde ihtiyaçlarımı giderebiliyorum.	4.5	89
10	Okulun içi ve dışı temizdir.	4	79
12	Okulumuzda yeterli miktarda sanatsal ve kültürel faaliyetler düzenlenmektedir.	4.6	93
<b>GENEL DEĞERLENDİRME</b>		<b>4.48</b>	<b>90.08</b>

BAĞYAKA ŞEHİT TURGUT BURKAY KORKMAZ İLKOKULU		STRATEJİK PLANI (2024-2028)	
“ İÇ PAYDAŞ VELİ GÖRÜŞ VE DEĞERLENDİRMELERİ” ANKET FORMU			
VELİ MEMNUNİYET ANKETİ		ANKET SONUCU	
SIRA NO	GÖSTERGELER	SONUÇ	SONUÇ %
1	İhtiyaç duyduğumda okul çalışanlarıyla rahatlıkla görüşebiliyorum.	4.28	85.50
2	Bizi ilgilendiren okul duyurularını zamanında öğreniyorum.	4.43	88.57
3	Öğrencimle ilgili konularda okulda rehberlik hizmeti alabiliyorum.	4.15	83.08
4	Okula ilettiğim istek ve şikayetlerim dikkate alınıyor.	3.86	77.17
5	Öğretmenler yeniliğe açık olarak derslerin işlenişinde çeşitli yöntemler kullanmaktadır.	3.93	78.50
6	Okulda yabancı kişilere karşı güvenlik önlemleri alınmaktadır.	4.00	80.00
7	Okulda bizleri ilgilendiren kararlarda görüşlerimiz dikkate alınır.	3.97	79.33
8	E-Okul Veli Bilgilendirme Sistemi ile okulun internet sayfasını düzenli olarak takip ediyorum.	4.13	82.67
9	Çocuğumun okulunu sevdiğini ve öğretmenleriyle iyi anlaştığını düşünüyorum.	4.77	95.33
10	Okul, teknik araç ve gereç yönünden yeterli donanıma sahiptir.	4.67	93.33
11	Okul her zaman temiz ve bakımlıdır.	4.54	90.80
12	Okulun binası ve diğer fiziki mekanlar yeterlidir.	4.43	88.00
13	Okulumuzda yeterli miktarda sanatsal ve kültürel faaliyetler düzenlenmektedir.	4.52	40.33
<b>GENEL DEĞERLENDİRME</b>		<b>3.90</b>	<b>84,20</b>

## 2.7. Okul/Kurum İçi Analiz

### 2.7.1. İnsan Kaynakları Yetkinlik Analizi

İnsan kaynaklarının analizinde müdürlüğümüz bünyesinde çalışan personelimize ait nicel, nitel veriler ve teşkilat şemamız belirtilmiştir. 2024-2028 stratejik plan hedeflerimizde paydaş analizimizde ortaya çıkan görüşler doğrultusunda nicel ve kurumsal kapasitede yetkinlik olduğu, nitel verilerin artırılması ve izlenmesine yönelik performans göstergelerinin yer alması belirtilmiştir

2024-2028 stratejik plan çalışmalarında yapılan paydaş analizlerinde ortaya çıkan görüşler doğrultusunda hizmet içi faaliyetlerinin artırılması planlanmaktadır.

### 2.7.2. Kurum Kültürü Analizi

Müdürlüğümüzün karar alma ve iletişim süreçleri; öncelikle mevcut yasa ve yönetmelikler doğrultusunda işlemektedir. Bunun dışında kalkınma planı, Bakanlığımızın bütçe uygulamaları ve eğitime ilişkin temel politika ve öncelikleri ilçe düzeyinde alınan kararlara çerçeve çizmektedir.

Üst makam ve kuruluşların yazılı istek ve talimatları, paydaşlarımızın beklentileri, yapılan denetim, inceleme ve araştırma sonuçları, birimlerle yapılan görüşmeler karar alma süreçlerimizi oluşturmaktadır. Yapılan paydaş analizinde, kurumumuzun güçlü yönleri hangileridir sorusuna yönelik verilen cevaplarda; iletişimin güçlü olması, başarı odaklı olması, kurum içi iletişimin güçlü olması, anlayışlı ve yardımcı olma gibi betimlemeler ön planda yer almaktadır. Ayrıca yukarıda belirtilen süreçler dışında kurum içinde düzenli olarak yapılan koordinasyon toplantıları, bünyemizde kurulmuş olan kurul ve komisyonlarda da iletişim ve karar alma mekanizmaları işletilmektedir. Paydaşlarımızdan çeşitli teknolojik araçlarla ve kurumda bulunan dilek, öneri ve şikâyet kutularımız ve Müdürlüğümüzün çıkarmış olduğu aylık dergi aracılığı ile iletişim kurulmaktadır.

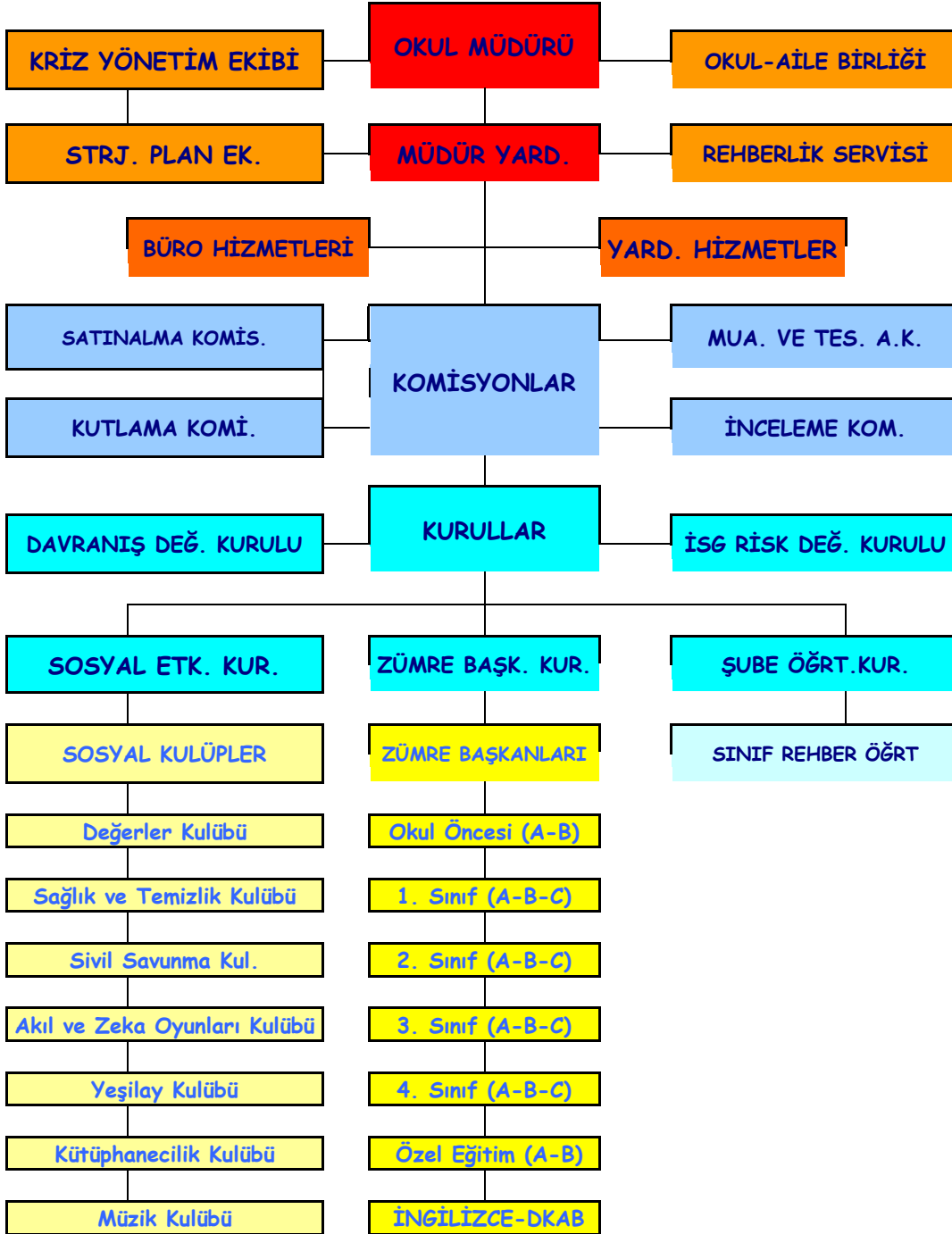
**Tablo 6. Okul/Kurum İçi Analiz İçerik Tablosu**

Okul/Kurum İçi	Analiz İçerik Tablosu
Öğrenci sayıları	Okulumuzda 310 öğrenci öğrenim görmektedir. 14 yabancı uyruklu öğrenci ve 1 uyum sınıfımız bulunmaktadır. Kaynaştırma öğrenci sayımız 14, özel eğitim öğrenci sayımız 11dir.
Sosyal-kültürel-bilimsel ve sportif başarı verileri	Belirtilen alanlarda yarışma ödülleri ya da lisansları olan öğrencilere dair sayısal verileri kapsamalıdır.
Öğrenme stilleri envanteri	Okul rehberlik servisi tarafından uygulanmaktadır.
Devam-devamsızlık verileri	310 öğrencimizden devamsızlık sayısı 0-10 arası olan öğrenci sayımız 290, 10-20 gün arası devamsızlık sayısı olan öğrenci sayımız 17, 20 ve üstü devamsızlık sayısı olan öğrenci sayımız 3'tür.
Okul disiplinini etkileyen faktörler anketi	Okul rehberlik servisi tarafından uygulanmaktadır.
İnsan kaynakları verileri	Bölüm 2.7.2. de belirtilmiştir.
Öğretmenlerin hizmet içi eğitime katılma oranları	Bölüm 2.7.2. de belirtilmiştir.
Öğrenme ortamı verileri	Okulumuz 3 kat toplamda 20 derslikten oluşmaktadır. Ayrıca 1 kütüphane, 2 okul öncesi sınıfı, 2 özel eğitim sınıfı, 1 uyum sınıfı, 1 yabancı dil sınıfımız bulunmaktadır.

## 2.7.3. Teşkilat Şeması

Şekil 1. Organizasyon Şeması

### ORGANİZASYON ŞEMASI



## 2.7.4. İnsan Kaynakları

**Tablo 7. Çalışanların Görev Dağılımı**

Çalışanın Ünvanı	Görevleri
Okul Müdürü	Görev Tanımında Belirtilen Görevleri Yapar.
Müdür Yardımcısı	Görev Tanımında Belirtilen Görevleri Yapar.
Öğretmenler	Görev Tanımında Belirtilen Görevleri Yapar.
Yönetim İşleri ve Büro Memuru	Görev Tanımında Belirtilen Görevleri Yapar.
Yardımcı Hizmetler Personeli	Görev Tanımında Belirtilen Görevleri Yapar.

**Tablo 8. İdari Personelin Hizmet Süresine İlişkin Bilgiler**

Hizmet Süreleri	2024 Yılı İtibarıyla	
	Kişi Sayısı	%
1-4 Yıl	0	0
5-6 Yıl	0	0
7-10 Yıl	0	0
10 yıl ve Üzeri	2	100

**Tablo 9. Okul/Kurumda Oluşan Yönetici Sirkülasyonu Oranı**

	Yıl İçerisinde Okul/Kurumdan Ayrılan Yönetici Sayısı			Yıl İçerisinde Okul/Kurumda Göreve Başlayan Yönetici Sayısı		
	2021	2022	2023	2021	2022	2023
<b>TOPLAM</b>	1	0	1	1	0	1

**Tablo 10. İdari Personelin Katıldığı Hizmet İçi Programları**

Adı ve Soyadı	Görevi	Katıldığı Mahalli/Merkezi Hizmet İçi <u>Kurs</u> Sayısı	Katıldığı Mahalli/Merkezi Hizmet İçi <u>Seminer</u> Sayısı
Erdem GÜLER	Müdür	20	42
Alper KAHRAMAN	Müdür Yardımcısı	11	9

**Tablo 11. Öğretmenlerin Hizmet Süreleri**

Hizmet Süreleri	Kadın	Erkek	Toplam
1-3 Yıl	0	0	0
4-6 Yıl	1	0	1
7-10 Yıl	1	0	1
11-15 Yıl	7	2	9
16-20	3	2	5
20 ve üzeri	0	7	7

**Tablo 12. Kurumda Gerçekleşen Öğretmen Sirkülasyonunun Oranı**

	Yıl İçerisinde Kurumdan Ayrılan Öğretmen Sayısı			Yıl İçerisinde Kurumda Göreve Başlayan Öğretmen Sayısı		
	2021	2022	2023	2021	2022	2023
TOPLAM	0	1	0	0	1	0

**Tablo 13. Öğretmenlerin Katıldığı Hizmet İçi Eğitim Programları**

Adı ve Soyadı	Branşı	Katıldığı Mahalli/Merkezi Hizmet İçi <u>Kurs</u> Sayısı	Katıldığı Mahalli/Merkezi Hizmet İçi <u>Seminer</u> Sayısı
Merve TOK	Rehber Öğretmen	8	25
Esra AVCI	Uzm.Okul Öncesi Öğretmeni	32	34
Betül ADAGİDELİ	Okul Öncesi Öğretmeni	4	17
Seval AYKURT	İngilizce Öğretmeni	2	30
Leyla AKGÜL	Uzm. Sınıf Öğretmeni	14	28
Kamil ÖZTÜRK	Uzm. Sınıf Öğretmeni	10	19
Ahmet DÖNMEZ	Uzm. Sınıf Öğretmeni	35	76
Recep PARLAK	Baş Sınıf Öğretmeni	6	31
Serkan AVCI	Uzm. Sınıf Öğretmeni	8	34
Muammer KARAKIŞ	Uzm. Sınıf Öğretmeni	3	25
Ayşeşgül GENÇ	Uzm. Sınıf Öğretmeni	7	21
Yusuf SERTKAYA	Uzm. Sınıf Öğretmeni	6	30
F.Evrin BAŞ	Uzm. Sınıf Öğretmeni	7	21
Teycan UĞURELİ	Uzm. Sınıf Öğretmeni	2	21
Münevver KURT	Uzm. Sınıf Öğretmeni	4	25
Neval GÖRAL	Uzm. Sınıf Öğretmeni	13	26
Özge TAŞ	Uzm. Sınıf Öğretmeni	4	16
Burak SOLAK	Uzm. Sınıf Öğretmeni	6	19
Rafet BOYACI	Uzm. Sınıf Öğretmeni	7	20
Zeliha ÜNVER	Din Kültürü ve Ahl. B. Öğr.	5	26

**Tablo 14. Kurumdaki Mevcut Hizmetli/ Memur Sayısı**

	Görevi	Erkek	Kadın	Eğitim Durumu	Hizmet Yılı	Toplam
1	Memur	1	0	LİSE	34	1
2	Hizmetli	1	0	LİSE	24	1
3	İŞKUR Personeli	0	2	ORTAOKUL	1	2
4	Hizmet Alımı	0	1	LİSE	1	1

**Tablo 15. Okul/kurum Rehberlik Hizmetleri**

Mevcut Kapasite				Mevcut Kapasite Kullanımı ve Performans					
Psikolojik Danışman Norm Sayısı	Görev Yapan Psikolojik Danışman Sayısı	İhtiyaç Duyulan Psikolojik Danışman Sayısı	Görüşme Odası Sayısı	Danışmanlık Hizmeti Alan			Rehberlik Hizmetleri İle İlgili Düzenlenen Eğitim/Paylaşım Toplantısı vb. Faaliyet Sayısı		
				Öğrenci Sayısı	Öğretmen Sayısı	Veli Sayısı	Öğretmenlere Yönelik	Öğrencilere Yönelik	Velilere Yönelik
1	1	0	1	46	6	32	3	17	0

**Tablo 16. Çalışanların Görev Dağılımı**

Çalışanın Unvanı	Görevleri
Okul Müdürü	<ul style="list-style-type: none"><li>• Kanun, tüzük, yönetmelik, yönerge, program ve emirlere uygun olarak görevlerini yürütmeye,</li><li>• Okulu düzene koyar, denetler.</li><li>• Okulun amaçlarına uygun olarak yönetilmesinden, değerlendirilmesinden ve geliştirmesinden sorumludur.</li><li>• Okul müdürü, görev tanımında belirtilen diğer görevleri de yapar.</li></ul>
Müdür Yardımcısı	<ul style="list-style-type: none"><li>• Müdürün olmadığı zamanlarda müdüre vekâlet eder.</li><li>• Okulun her türlü eğitim-öğretim, yönetim, öğrenci, personel, tahakkuk, ayniyat, yazışma, eğitici etkinlikler, yatılılık, bursluluk, güvenlik, beslenme, bakım, koruma, temizlik, düzen, nöbet, halkla ilişkiler gibi işleriyle ilgili olarak okul müdürü tarafından verilen görevleri yapar.</li><li>• Müdür yardımcısı, görev tanımında belirtilen diğer görevleri de yapar.</li></ul>
Öğretmenler	<ul style="list-style-type: none"><li>• İlköğretim okullarında dersler sınıf veya branş öğretmenleri tarafından okutulur.</li><li>• Öğretmenler, kendilerine verilen sınıfın veya şubenin derslerini, programda belirtilen esaslara göre plânlamak, okutmak, bunlarla ilgili uygulama ve deneyleri yapmak, ders dışında okulun eğitim-öğretim ve yönetim işlerine etkin bir biçimde katılmak ve bu konularda kanun, yönetmelik ve emirlerde belirtilen görevleri yerine getirmekle yükümlüdürler.</li><li>• Sınıf öğretmenleri, okuttukları sınıfı bir üst sınıfta da okuturlar.</li><li>• İlköğretim okullarınının 4'üncü ve 5'inci sınıflarında özel bilgi, beceri ve yetenek isteyen; beden eğitimi, müzik, görsel sanatlar, din kültürü ve ahlâk bilgisi, yabancı dil ve bilgisayar dersleri branş öğretmenlerince okutulur.</li><li>• Derslerini branş öğretmeni okutan sınıf öğretmeni, bu ders saatlerinde yönetimce verilen eğitim-öğretim görevlerini yapar.</li><li>• Okulun bina ve tesisleri ile öğrenci mevcudu, yatılı-gündüzlü, normal veya ikili öğretim gibi durumları göz önünde bulundurularak okul müdürlüğünce düzenlenen nöbet çizelgesine göre öğretmenlerin, normal öğretim yapan okullarda gün süresince, ikili öğretim yapan okullarda ise kendi devresinde nöbet tutmaları sağlanır.</li><li>• Yönetici ve öğretmenler; Resmî Gazete, Tebliğler Dergisi, genelge ve duyurulardan elektronik ortamda yayımlananları Bakanlığın web sayfasından takip eder.</li><li>• Elektronik ortamda yayımlanmayanları ise okur, ilgili yeri imzalar ve uygularlar.</li><li>• Öğretmenler dersleri ile ilgili araç-gereç, laboratuvar ve işliklerdeki eşyayı, okul kütüphanesindeki kitapları korur ve iyi kullanılmasını sağlarlar.</li></ul>
Yönetim İşleri ve Büro Memuru	<ul style="list-style-type: none"><li>• Müdür veya müdür yardımcıları tarafından kendilerine verilen yazı ve büro işlerini yaparlar.</li><li>• Gelen ve giden yazılarla ilgili dosya ve defterleri tutar, yazılanların asıl veya örneklerini dosyalar ve saklar, gerekenlere cevap hazırlarlar.</li><li>• Memurlar, teslim edilen gizli ya da şahıslarla ilgili yazıların saklanmasından ve gizli tutulmasından sorumludurlar.</li><li>• Öğretmen, memur ve hizmetlilerin özlük dosyalarını tutar ve bunlarla ilgili değişiklikleri günü gününe işlerler.</li><li>• Arşiv işlerini düzenlerler.</li><li>• Müdürün vereceği hizmete yönelik diğer görevleri de yaparlar.</li></ul>
Yardımcı Hizmetler Personeli	<ul style="list-style-type: none"><li>• Yardımcı hizmetler sınıfı personeli, okul yönetimince yapılacak plânlama ve iş bölümüne göre her türlü yazı ve dosyayı dağıtmak ve toplamak,</li><li>• Başvuru sahiplerini karşılamak ve yol göstermek,</li><li>• Hizmet yerlerini temizlemek, aydınlatmak ve ısıtma yerlerinde çalışmak,</li><li>• Okula getirilen ve çıkarılan her türlü araç-gereç ve malzeme ile eşyayı taşıma ve yerleştirme işlerini yapmakla yükümlüdürler.</li></ul>



## 2.7.5. Teknolojik Düzey

Bu bölümde, okulumuzun teknolojik altyapısına ilişkin bilgiler yer almaktadır.

**Tablo 17. Teknolojik Araç-Gereç Durumu**

Araç-Gereçler	2021	2022	2023	İhtiyaç
Etkileşimli Akıllı Tahta Sayısı	20	20	20	0
Masaüstü Bilgisayar Sayısı	4	4	4	0
Dizüstü Bilgisayar Sayısı	1	1	1	0
Yazıcı/Tarayıcı Sayısı	3	3	3	0
Fotokopi Makinesi Sayısı	2	2	2	0
Projeksiyon Sayısı	1	1	1	0
TV Sayısı	1	1	1	0
Kamera Sayısı	10	11	12	0
Ses Sistemleri sayısı	√	√	√	0
MEB ADSL İnternet Bağlatısı	√	√	√	0

**Tablo 18. Fiziki Mekan Durumu**

Fiziki Mekân	Var	Yok	Adedi	İhtiyaç	Açıklama
Öğretmen Çalışma Odası	Var		1	0	Yeterli
İdari Oda	Var		3	0	Yeterli
Derslik	Var		23	0	Yeterli
Rehberlik Servisi	Var		1	0	Yeterli
Kütüphane	Var		1	0	Yeterli
Resim Odası (Atölyesi)		Yok	0	1	İhtiyaç
Müzik Odası (Atölyesi)		Yok	0	1	İhtiyaç
Çok Amaçlı Salon		Yok	0	1	İhtiyaç
Laboratuvar		Yok	0	1	İhtiyaç
Yardımcı Personel Odası	Var		1		Yeterli
Mescit	Var		1	0	Yeterli
Ekipman Odası (Depo)	Var		1	0	Yeterli
Güvenlik Kulübesi	Var		1	0	Yeterli
Tuvalet	Var		28	0	Yeterli
Lavabo	Var		28	0	Yeterli

## 2.7.6. Mali Kaynaklar

Okulumuzda finansal ve fiziksel kaynakların yönetimi süreci kapsamında kaynaklar yönetilmektedir. Okulumuzda finansal kaynaklar yıllık bütçe planına göre oluşturulmaktadır. Giderlerle ilgili düzenlemeler Okul Aile Birliği ve komisyonlar tarafından yapılmaktadır. Okulumuz kar amacı gütmeyen bir kuruluştur. Yıllık bütçe gelirleri Okul Aile Birliğine yapılan veli bağışları, kantin, tiyatro, gezi, kermes, anasınıfı aidatlarından oluşmaktadır. Okulumuz bütçesi oluşturulurken çalışanlar bilgilendirilmektedir. Toplantılarda bireysel ve grup olarak belirlenen ihtiyaçlar okulumuz finansal kaynaklarından sağlanmaktadır.

Yatırımlar, okulumuzun politika ve stratejilerini destekleyecek doğrultuda öncelikli ihtiyaçlarına göre planlanmakta, satın alma komisyonu tarafından teklifler alınmakta ve değerlendirme yapılarak uygun teklif seçilmektedir. Alınan hizmet ve araç-gereçler, muayene ve teslim alma komisyonu tarafından teslim alınarak ilgili demirbaş defterine kaydedilmektedir. Ayrıca gelir gider bilgisi Milli Eğitim Bakanlığı TEFBİS sistemine işlenmektedir.

Müdürlüğümüzün 2024-2028 döneminde kaynakları, uygulanmakta olan tasarruf tedbirleri de dikkati alınarak tahmin edilmiş ve tabloda sunulmuştur.

**Tablo 19. Kaynak Tablosu**

Kaynaklar	2024	2025	2026	2027	2028
Okul Aile Birliği (Bağışlar-Sosyal Etkinlikler)	5.000,00	10.000,00	15.000,00	20.000,00	25.000,00
Kermesler	10.000,00	20.000,00	25.000,00	30.000,00	35.000,00
Kira Gelirleri	9.950,00	20.000,00	20.000,00	25.000,00	25.000,00
Döner Sermaye	0,00	0,00	0,00	0,00	0,00
Zeytin Bahçesi Zeytin ve Yağ Geliri	9.000,00	15.000,00	18.000,00	21.000,00	25.000,00
Bakanlık Tarafından Gönderilen Ödenekler	50.000,00	60.000,00	70.000,00	80.000,00	90.000,00
<b>TOPLAM</b>	<b>83.950,00</b>	<b>125.000,00</b>	<b>148.000,00</b>	<b>176.000,00</b>	<b>200.000,00</b>

**Tablo 20. Harcama Kalemler**

Harcama Kalemi	Çeşitleri
Personel	Sözleşmeli olarak çalışan personelin (sekreter temizlik, güvenlik) ücret, vergi, sigorta vb. giderleri
Onarım	Okul/kurum binası ve tesisatlarıyla ilgili her türlü küçük onarım; makine, bilgisayar, yazıcı vb. bakım giderleri
Sosyal-sportif faaliyetler	Etkinlikler ile ilgili giderler
Temizlik	Temizlik malzemeleri alımı
Kırtasiye	Her türlü kırtasiye ve sarf malzemesi giderleri

Tablo 21. Gelir-Gider Tablosu

YILLAR	2021		2022		2023	
	GELİR	GİDER	GELİR	GİDER	GELİR	GİDER
Temizlik		3000,00		3500,00		15000,00
Küçük Onarım		1000,00		1500,00		20000,00
Bilgisayar Harcamaları		750,00		0,00		2000,00
Büro Makinaları Harcamaları		500,00		821,00		1000,00
Hizmet Alımı	12154,00	0,00	35520,00	0,00	123460,00	25000,00
Sosyal Faaliyetler		1166,00		1000,00		1141,00
Kırtasiye		2000,00		2250,00		4000,00
GENEL		8266,00		9071,00		68141,00

### 2.7.7. İstatistik Veriler

Okulumuza ait istatistik veriler geriye dönük olarak (en az 3 yıllık) incelenmiştir. İstatistik veriler kapsamında incelenerek elde edilen veriler ilgili tablolarda sunulmuştur.

- Öğrenci durumu (genel mevcut, ortalama sınıf mevcudu, mevcudu en fazla olan ve en az olan sınıf mevcudu sayısı, kaynaştırma eğitimine tabi öğrenci sayısı vs.)

Yıllar	2021	2022	2023
Genel Mevcut	301	308	305
Ortalama Sınıf Mevcudu	19	19	19
Mevcudu en fazla olan sınıf mevcudu sayısı	25	26	24
Mevcudu en az olan sınıf mevcudu sayısı	17	17	17
Kaynaştırma öğrenci sayısı	4	5	4

- Öğrenci kursları (kurs açılan dersler, katılan öğrenci sayısı, görev alan öğretmenlerin sayısı, kursun akademik başarıya olan katkısı vs.)

Yıllar	2021	2022	2023
Açılan İYEP kursu sayısı	2	2	2
Açılan İYEP kursuna katılan öğrenci sayısı	19	16	21
Görev alan öğretmen sayısı	2	2	2
Başarıya olan katkısı	%50	%60	%60

- Okul/kurumda yapılan sosyal faaliyetlerin (kutlamalar, anma günü, kermes vb.) neler olduğu, bunlarda görev alan öğretmen, öğrenci velilerin sayısı, katılım oranı belirtilir.

Yıllar	2021			2022			2023		
	Öğrt.	Öğrenci	Veli	Öğrt.	Öğrenci	Veli	Öğrt.	Öğrenci	Veli
Katılımcılar ve sayıları	23	281	170	23	279	182	23	283	185
Tören ve Kutlamalar	23	281	12	23	279	18	23	283	22
Anma Günü	-	-	-	-	-	-	23	283	74
Kermes									

- Okul/kurumda yapılan kültürel faaliyetlerin (gezi, sergi vb.) neler olduğu; kültürel faaliyetlerde görev alan öğretmen, öğrenci velilerin sayısı, katılım oranı belirtilir.

Yıllar	2021			2022			2023		
	Öğrt.	Öğrenci	Veli	Öğrt.	Öğrenci	Veli	Öğrt.	Öğrenci	Veli
Katılımcılar ve sayıları	2	40	15	2	45	-	12	250	-
Sosyal ve Kültürel Faaliyet Amaçlı Yapılan Geziler									

- Öğrenci devam durumu (öğrencilerin devamsızlık ortalaması, önceki yılda devamsızlıktan kalan öğrenci sayısı, bu yıl sürekli devamsızlık yapan öğrenci sayısı, önceden devamsız olup da devamı sağlanan öğrenci sayısı),

Yıllar	2021	2022	2023
Devamsızlıktan kalan öğrenci sayısı	1	0	0
Sürekli devamsız öğrenci sayısı	1	0	0
Devamsız olup da devamı sağlanan öğrenci sayısı	2	1	3

- Sosyal kulüplerin çalışması (kurulan sosyal kulüpler ve bunların gerçekleştirdiği projeler),

Yıllar	2021			2022			2023		
	Proje Sayısı			Proje Sayısı			Proje Sayısı		
Kurulan sosyal kulüpler	3			2			9		
Değerler Kulübü	2			2			2		
Akıl ve Zeka Oyunları Kulübü	5			6			5		
Görsel Sanatlar kulübü	2			2			2		
Afet Hazırlık Kulübü	1			1			1		

- Isınma durumu (okulun nasıl ısıtıldığı, yakıt türü, ısınmanın tam sağlanıp sağlanmadığı, sağlanamıyorsa nedenleri, kalorifer görevlisinin eğitimi, belgesi),

Okulun Isınma Durumu	2021	2022	2023
Okulun Nasıl Isıtılıyor	Klima Sistemi	Klima Sistemi	Klima Sistemi
Yakıt Türü Nedir?	Elektrik	Elektrik	Elektrik
Isınma Tam Sağlanıyor mu?	Evet	Evet	Evet
Kalorifer Görevlisinin Eğitimi Var Mı?	Var	Var	Var

- Sivil savunma çalışmaları (yangın tertibatı, yangın tüpü, ikaz alarm zili, elektrik tertibatının kontrolü, baca temizliği, kalorifer kazanın temizliği, sivil savunma tatbikatı vs.),

Sivil Savunma Çalışmaları	2021	2022	2023
Yangın Tertibatı Var Mı?	Var	Var	Var
Yangın Tüpü Var Mı?	Var	Var	Var
İkaz Alarm Zili Var Mı?	Var	Var	Var
Elektrik Tertibatı Kontrol Ediliyor Mu?	Ediliyor	Ediliyor	Ediliyor
Klima Bakımları Yapılıyor Mu?	Evet	Evet	Evet
Sivil Savunma Tatbikatı Yapılıyor Mu?	Yılda 2 Defa Yapılıyor	Yılda 2 Defa Yapılıyor	Yılda 2 Defa Yapılıyor

## 2.8. Çevre Analizi (PESTLE)

PESTLE analiziyle müdürlüğümüz üzerinde etkili olan veya olabilecek politik, ekonomik, sosyokültürel, teknolojik, yasal ve çevresel dış etkenlerin tespit edilmesi amaçlanmıştır. Müdürlüğümüzü etkileyen ya da etkileyebilecek değişiklik ve eğilimlerin sınıflandırılması bu analizin ilk aşamasını oluşturmaktadır.

Bu amaç ile stratejik plan ekibimizce müdürlüğümüz stratejik planına yön vermek üzere PESTLE analizi yapılmış olup, mevcut durum analizi çalışmalarında genişçe yer almış ancak plan içerisinde özet bir şekilde yer verilmiştir. Yapılan PESTLE analizi çalışmalarında; tasarruf tedbirleri kapsamında insan odaklı, insan kaynaklarının nitel ve nicel olarak geliştirilmesine yönelik amaç ve hedeflere yer verilmesi hususlarının stratejik planımız amaç ve hedef mimarisindeki unsurlarda yer alması gerekliliği ortaya çıkmıştır.

Tablo 22. PESTLE Analiz Tablosu

Politik-Yasal etkenler	Ekonomik etkenler
<p>Okulumuz, Milli Eğitim Bakanlığı politikaları ve Milli Eğitim Bakanlığı 2024–2028 stratejik planlama faaliyetleri ışığında eğitim-öğretim faaliyetlerine devam etmektedir. Öğrencilerini eğitimin merkezine koyan bir yaklaşım sergileyen okulumuz, öğrencilerin yeniliklere açık ve yeniliklerden haberdar, gelişim odaklı olmasını sağlayıcı, önleyici çalışmalarla, risklerden koruyucu politikalar uygulayarak yasal sorumluluklarını en iyi şekilde yerine getirmek için çalışmaktadır.</p>	<p>Okulumuzun bulunduğu çevrede çeşitli geçim kaynakları bulunmaktadır. Bunların başlıcaları; turizm, tarım, mevsimlik tarım işçiliği, fabrika işçiliği, esnafılık, hizmet sektörü, lojistik vb. Mevsimlik tarım işçisi olarak çalışan aileler sosyal güvence olmadan çalıştırıldığı için genel bağlamda sosyoekonomik düzeyleri düşük seviyelerdedir. Bu açıdan bakıldığı zaman, ailelerin okulun maddi kaynaklarına çok fazla katkısı olmamaktadır. Belli dönemlerde okul bünyesinde okul-aile işbirliği ile çalışmalar düzenlenmekte, buradan elde edilen gelirlerle okulumuzun eksikleri giderilmeye çalışılmaktadır.</p>
Sosyokültürel etkenler	Teknolojik etkenler
<ul style="list-style-type: none"><li>• Kariyer beklentileri,</li><li>• Ailelerin ve öğrencilerin bilinçlenmeleri,</li><li>• Aile yapısındaki değişimler (geniş aileden çekirdek aileye geçiş, erken yaşta evlenme vs.),</li><li>• Nüfus artışı,</li><li>• Göç,</li><li>• Nüfusun yaş gruplarına göre dağılımı,</li><li>• Hayat beklentilerindeki değişimler (Hızlı para kazanma hırısı, lüks yaşama düşkünlük, kırsal alanda kentsel yaşam),</li><li>• Beslenme alışkanlıkları,</li><li>• Değerler, mesleki etik kuralları vb.</li></ul>	<p>Okulumuzda akıllı tahta ve internet ağı bulunmaktadır. Öğrencilerin hemen hepsinde telefon, tablet, bilgisayar bulunmaktadır ama bu teknolojik imkanları genelde oyun ve sosyal mecralarda kullandıkları için teknolojik becerileri, teknolojiyi tanıma ve kullanma açısından eksik kalmaktadır.</p>
Çevresel Etkenler	
<ul style="list-style-type: none"><li>• Hava ve su kirlenmesi,</li><li>• Toprak yapısı,</li><li>• Bitki örtüsü,</li><li>• Doğal kaynakların korunması için yapılan çalışmalar,</li><li>• Çevrede yoğunluk gösteren hastalıklar,</li><li>• Doğal afetler (deprem kuşağında bulunma, Covid 19, kene vakaları vb.)</li></ul>	

	Tespitler ( Etkenler / Sorunlar )	İdareye Etkisi		Ne Yapmalı?
		Fırsatlar	Tehditler	
SOSYO KÜLTÜREL ETKENLER	Kamuoyunun eğitim öğretimin kalite ve eğitim öğretim çalışanlarının niteliğinin artırılmasına ilişkin beklenti ve desteği	Geniş bir paydaş kitlesinin varlığı	Nüfus hareketleri ve kentleşmede yaşanan hızlı değişim. Doğal afetler nedeniyle ortaya çıkan olumsuzluklar.	Öğrenciler, okullar ve bölgeler arasında öğretmen ve yönetici niteliği, eğitim ortamı, donanımı ve kazanımlar açısından oluşan farklılıkların azaltılması ve uluslararası standartların yakalanması• Bütün bireylere çağın gerektirdiği bilgi, beceri, yeterlilik, tutum ve davranışlarının kazandırılması• Öğrencilerin bilimsel, kültürel, sanatsal ve sportif faaliyetlere katılımının artırılması• Özel yetenekli bireylere yönelik kurumsal yapı ve süreçlerin iyileştirilmesi, öğrenme ortamları, fiziki donanım, ders materyalleri, tanılama ve değerlendirme araçlarının geliştirilmesi Özel eğitime ihtiyacı olan öğrencilere yönelik hizmetlerin kalitesinin artırılması.Özel eğitime ihtiyacı olan öğrencilere yönelik hizmetlerin kalitesinin artırılması.
		Kaliteli eğitim ve öğretime ilişkin talebin artması	Toplumda kitap okuma, spor yapma, sanatsal ve kültürel faaliyetlerde bulunma alışkanlığının yetersiz olması	
		Nitelikli işgücünün yetiştirilmesi için mesleki ve teknik eğitimin önemli olduğu algısı	Medyada eğitim ve öğretime ilişkin çoğunlukla olumsuz haberlerin ön plana çıkarılması	
TEKNOLOJİK ETKENLER	Dünyada ve ülkemizdeki teknolojik gelişmeler ve teknolojiye yapılan yatırımlar	Güncel teknolojilerin eğitimde kullanılabilirliğinin artması	İnternet ortamında oluşan bilgi kirliliği, doğru ve güvenilir bilgiyi ayırt etme güçlüğü	•Öğrenmede online öğrenme sisteminin etkin kullanımı ile dijitalleşme stratejisine uyumlu şekilde müfredat düzenlemelerinin yapılması Eğitim ve öğretimde teknolojinin etkin kullanımının artırılması Dijital içeriklerin geliştirilmesi ve öğretmen eğitimlerinin düzenlenmesi gibi konularda bakanlığımız ile eş güdümlü çalışılması. Güvenli internet kullanımı ile ilgili veli ve
		Bilişim teknolojilerinin gelişmesi, dijitalleşme ve endüstri 4.0 gibi olayların getirdiği yenilikler	Bireylerde oluşan teknoloji bağımlılığı ve güvenli internet kullanımının yaygınlaştırılmaması, siber zorbalık	
POLİTİK YASAL ETKENLER	Cumhurbaşkanlığı Hükümet Sistemi'ne uygun mevzuat düzenlemelerinin dinamik yapısı	Üst politika belgelerinde eğitimin öncelikli alan olarak yer alması	Yükseköğretim ve örgün eğitim farklı yasal mevzuata tabi olması	Bakanlığımız tarafından eğitim öğretim faaliyetlerini düzenleyen mevzuatların ihtiyaca ve yasalara uygun olarak güncelleme çalışmalarının olması. Güncellenen mevzuatın müdürlüğümüz tarafından takibi yapılarak ivedilikle uygulanması.
		TYÇ ve meslek standartlarına ilişkin yeterlilik düzeylerinin tanımlanması		
ÇEVRESEL ETKENLER	Sürdürülebilir çevre politikalarının uygulanıyor olması, toplumun ve yerel yönetimlerin farkındalığı	Taşınabilir eğitimin tüm öğrencilere ulaşabilmesi.		Sürdürülebilir çevre politikalarını yürütebilmek
		Mevsimlik işçiçocukları için misafir öğrenci kontenjanlarımızın müsait olması.	Taşınan öğrencilerin trafik kazalarına karşı savunmasız olması	
		Finike'nin her yerine ulaşım ağının açık olması.		

## 2.9. GZFT Analizi

Planlama yaklaşımının katılımcılık esası üzerine kurgulanması sebebiyle 2019-2023 Stratejik Planı döneminde Müdürlük Birimlerinin katkılarıyla hazırlanan "İzleme ve Değerlendirme Raporlarında yer alan Performans göstergeleri, stratejilerin ve eylemlerin gerçekleşme durumları incelenerek GZFT (Güçlü Yönler, Zayıf Yönler, Fırsatlar ve Tehditler) Analizi için veri sağlanmıştır.

**Tablo 23. GZFT Analizi Tablosu**

İç Çevre		Dış Çevre	
Güçlü yönler	Zayıf yönler	Fırsatlar	Tehditler
<ul style="list-style-type: none"> <li>Okul ve kurumlarda teknolojik altyapı çalışmalarının Bakanlığımızın belirlediği takvime uygun olarak yapılması.</li> <li>Tekli eğitim yapılması.</li> <li>İlçe Millî Eğitim ve diğer okullar güçlü iletişimin olması.</li> <li>Müdürlüğümüz faaliyetlerinin mevzuata uygun olarak yapılması.</li> <li>Bilgi edinme, halkla ilişkiler sürecinin mevzuatın belirlediği yasal sürede gerçekleşmesi.</li> <li>İlçe ve okul/kurum düzeyinde iletişim ve yazışmaların zamanında gerçekleşmesi.</li> <li>Yönetici görevlendirmelerinin yapılmış olması.</li> <li>Okulumuzun bağımsız bir binaya ve bahçeye sahip olması.</li> <li>Derslik başına düşen öğrenci sayımızın Türkiye ortalamasının altında olması.</li> <li>Okulumuzun Fatih Projesi kapsamında sunulan akıllı tahta teknolojisine sahip olması.</li> <li>Sayı ve nitelik olarak güçlü bir eğitim kadromuzun olması.</li> <li>Ekip ruhuna ve koordineli çalışmaya yön veren tecrübeli bir okul müdürümüzün olması.</li> </ul>	<ul style="list-style-type: none"> <li>Öğrenci velilerinin eğitimciler yerine basın-yayın araçlarını otorite kabul etmeleri.</li> <li>Öğrenci velilerinin eğitimde kalite kavramını, merkezi sınav başarısı olarak algılaması.</li> <li>Öğrenci velilerinin eğitimcilere yönelik müdahale alanlarının fazla olması.</li> <li>Eğitim faaliyetleri Ar-Ge çalışmaları için kaynak bulma zorluğu.</li> <li>Yerel maddi destek bulmakta yaşanan güçlükler.</li> <li>Özel eğitim hizmetlerinden yararlanması gereken velilerin önyargıları, çevresel etmenlerden kaynaklanan çekinceleri.</li> <li>Bilimsel, teknolojik temalı çalışmalar için maddi kaynak temininde güçlük yaşanması</li> <li>Veli görüşme. randevu sisteminin bulunmaması nedeniyle eğitim faaliyetlerinin aksaması.</li> <li>Yönetici ve öğretmenlerin kişisel vemesleki yeterlilik kapsamında eğitim ihtiyacı.</li> <li>Performans Değerlendirme Sisteminin eksikliği.</li> <li>Yoğun göç alınması.</li> </ul>	<ul style="list-style-type: none"> <li>Müdürlüğümüzün öğretmen, yönetici ve personel normu doluluk oranının yüksek olması.</li> <li>Ulusal ve uluslararası düzeyde ticaret yapan sanayi kuruluşlarının bulunması.</li> <li>Ekonomik gelir düzeyinin Türkiye ortalamasına yakın değerde olması. (TÜİK, 2017),</li> <li>Akdeniz Bölgesinin bitkisel tüketim ihtiyacının büyük bölümünün ilçemizden karşılanması.</li> <li>Kadın-erkek nüfus dağılımının yakın değerde olması.</li> <li>Gelenek ve görenek bakımından zengin bir tarihi geçmişe sahip olması.</li> <li>Branş öğretmeni ihtiyacının minimum düzeyde olması.</li> <li>İlçemizin antik tarih, yakın tarih dönemi mekânları, tarihi, turistik mekânlar ve ören yerleri bakımından zengin olması</li> <li>Eğitimciler tarafından tercih edilen bir il olması.</li> <li>Bölgemizin, Akdeniz iklim şartlarına sahip olması.</li> </ul>	<ul style="list-style-type: none"> <li>Yerel yönetimlerin siyasi kaygıları ile eğitim çalışmalarına destek vermedeki çekinceleri.</li> <li>Öğretmenlerin kurumda çalışma süreleri.</li> <li>Mesleki Eğitimi geliştirme kapsamında ortak protokollerde, mevzuattan kaynaklanan zorunluluk ile özel sektörün işleyiş sistemlerindeki uyumsuzluk.</li> <li>Eğitim faaliyetleri Ar-Ge çalışmalarına bütçe ayırlanamaması</li> <li>Yerel maddi destek bulmakta yaşanan güçlükler.</li> <li>Çiftçilik ve tarımla uğraşan yerleşimcilerin fazlalığı,</li> <li>İş kaygısı nedeniyle velilerin eğitim faaliyetlerine katılım oranlarının düşük olması.</li> <li>Bilimsel, teknolojik temalı çalışmalar için maddi kaynak temininde güçlük yaşanması.</li> <li>Performans Değerlendirme Sisteminin eksikliği, sistemin kriter belirsizliği.</li> <li>Sahil ve kırsal ilçeleri arasında çevresel ve iklimsel özellikler bakımından bariz farklılıklar.</li> <li>İlin aldığı göç oranının, verdiği göç oranından fazla olması. (TÜİK, 2017)</li> <li>Hayvancılık faaliyetlerinin az olması.</li> </ul>



## 2.10. Tespit ve İhtiyaçların Belirlenmesi

Müdürlüğümüz stratejik planında tespitler ve ihtiyaçlar; durum analizi aşamalarında öne çıkan, durum analizini özetleyebilecek türde ifadelerden oluşturulmuştur. Durum analizinde yer alan her bir başlıkta yapılan değerlendirmeler sonucunda belirlenmiş olan tespitler ve ihtiyaçlardan Müdürlüğümüz stratejik planının mimarisi ve hedef kartlarının oluşturulmasında yararlanılmıştır. Durum analizi çalışmaları sonucunda elde edilen bulgulara hedef kartlarında yer verilmiştir.

**Tablo 23. Tespit ve İhtiyaçları Belirlenmesi**

Durum Analizi Aşamaları	Tespitler / Sorun Alanları	İhtiyaçlar / Gelişim Alanları
<b>2019 - 2023 Stratejik Planının Değerlendirilmesi</b>	Covid-19 salgını ve 6 Şubat depremleri sebebiyle planlanan bazı faaliyetleri gerçekleştirilememek-le birlikte genel olarak hedeflere ulaşma düzeyi yüksektir	Müdürlüğümüz 2024-2028 plan döneminde stratejik yönetim ilkelerine uygun olarak belirlediği stratejik amaç ve hedeflerini gerçekleştirmeye yönelik faaliyetlerini etkin bir şekilde yürütecektir
<b>Mevzuat Analizi</b>	<ul style="list-style-type: none"><li>Ders kitaplarının (etkinlik ve soru sayıları) e-İçeriklerle desteklenmesi gerekliliği</li><li>Teknolojik gelişmelerle birlikte öğrenmenin çevrim içi ortamlarda sunulmasına olanak sağlanması</li><li>Geleneksel öğrenme yöntemlerine kıyasla daha interaktif ve hızlı bir şekilde öğrenmenin tercih edilmesi</li></ul>	<ul style="list-style-type: none"><li>Ders kitaplarına yönelik e-İçeriklerin tek bir platform üzerinden kullanıcılara ulaştırılması</li><li>Okul/kurum standartlarının gelişmeler doğrultusunda yeniden yapılandırılması</li><li>Çeşitli öğrenme alanlarında programların hazırlanması ve hazırlanan programların günümüz ihtiyaçlarına uygun hâle getirilmesi</li><li>Mevcut uygulamaların öğrencilerin çok yönlü gelişimini destekleyecek projelerle ilgilenmesine ve yeni projeler üretmesine imkân verecek şekilde düzenlenmesi</li><li>Öğretim programları ile öğrencilerin fiziksel, sosyal, duyuşsal yanlarının bütüncül bir şekilde geliştirilmesi</li><li>Özel eğitim alanına yönelik öğrenme ortamları, ders yapıları ve materyallerinin geliştirilmesinde çalışmaların artırılması</li><li>Özel sektörün eğitim yatırımlarının desteklenmesi amacıyla mevzuat düzenlemelerinin yapılması</li></ul>

Durum Analizi Aşamaları	Tespitler / Sorun Alanları	İhtiyaçlar / Gelişim Alanları
Paydaş Analizi	<ul style="list-style-type: none"> <li>Ailelerin okul öncesi eğitime ilişkin farkındalık düzeyinin yeterince yüksek olmaması</li> <li>Ailelerin akademik kaygı sebebiyle öğrencileri sosyal ve kültürel etkinliklere daha az göndermeleri</li> <li>Okulların, çevrelerinde bulunan ve öğrencilerin gelişimlerine katkı sunabilecek kurum ve kuruluşlarla yeterince etkileşim içinde olmaması</li> <li>Kaynaştırma/bütünleştirme uygulamaları yoluyla eğitim hakkında ilgili paydaşların yeterli düzeyde bilgi sahibi olmaması</li> </ul>	<ul style="list-style-type: none"> <li>Aile eğitimlerine devam edilmesi</li> <li>Öğrencileri sosyal, sportif, kültürel faaliyetlere yönlendirecek teşvik mekanizmalarının güçlendirilmesi</li> <li>İlgili kurum ve kuruluşlarla iş birliğinin artırılması</li> <li>İlgili paydaşların kaynaştırma/bütünleştirme uygulamaları yoluyla eğitim hakkında bilgi ve farkındalık düzeylerinin artırılması</li> </ul>
İnsan Kaynakları Yetkinlik Analizi	<ul style="list-style-type: none"> <li>Protokoller kapsamında öğretmenlerin meslekî gelişimi için düzenlenen işbaşı eğitimlerinin her alanda gerçekleşmemesi</li> <li>Gelişen şartlar ve ortaya çıkan ihtiyaçlar doğrultusunda öğretmenlerin rehberlik hizmetleri konusunda eksikliklerinin olması</li> <li>Personelin bilgi ve becerilerinin geliştirilmesi gerekliliği</li> <li>Öğretmenlerin dijital yeterlikleri arasında farklılıklar bulunması</li> <li>Yönetici ve öğretmenlerin meslekî gelişim eğitimlerinde üniversiteler ile yeterli düzeyde iş birliği imkânı sağlanamaması</li> <li>Öğretmen ve yöneticilere verilen meslekî gelişim eğitimlerinin nitelik ve niceliğinin geliştirilmeye açık olması</li> </ul>	<ul style="list-style-type: none"> <li>Öğretmenler, okul yöneticileri ve diğer personelin özel eğitim ihtiyacı olan öğrencilere yönelik bilgi, beceri, tutum ve farkındalıklarının geliştirilmesi</li> <li>Öğretmenlere gelişen şartlar ve ortaya çıkan ihtiyaçlar doğrultusunda hizmet içi eğitimlerin düzenlenmesi</li> <li>Personele yönelik meslekî gelişim programlarının uygulanması</li> <li>Öğretmenlerin dijital yeterliklerini geliştirmek amacıyla hizmet içi eğitim faaliyetlerinin yapılması</li> <li>İhtiyaç duyulan alanlarda öğretmen ve yöneticilere üniversiteler aracılığıyla meslekî gelişim eğitimlerinin verilmesi</li> </ul>

<b>Kurum Kültürü Analizi</b>	<ul style="list-style-type: none"> <li>Kurumumuzda çevre ve iklim değişikliği konusunda yeterli duyarlılık ve farkındalığın olmaması</li> <li>Çalışanların motivasyonunu artırmaya yönelik etkili mekanizmaların yeterince olmaması</li> </ul>	<ul style="list-style-type: none"> <li>Toplumda çevre ve iklim değişikliği bilincinin oluşturulması</li> <li>Kurum içi iletişimin artırılarak, motivasyon sağlayıcı uygulamaların hayata geçirilmesi</li> </ul>
------------------------------	--	---

<b>Durum Analizi Aşamaları</b>	<b>Tespitler / Sorun Alanları</b>	<b>İhtiyaçlar / Gelişim Alanları</b>
<b>Fiziki Kaynak Analizi</b>	Müdürlüğümüz Finike İlçesi, Turunçova Mahallesi, Okul Sokak No:11 adresinde hizmet vermektedir.	
<b>Teknolojik ve Bilişim Altyapı Analizi</b>	<ul style="list-style-type: none"> <li>Dijital içerik ve uzaktan eğitim teknolojilerinin yaygınlaşması</li> <li>Rehberlik hizmetlerinin sunumuna yönelik dijital içeriklerin yeterli düzeyde olmaması</li> <li>Teknolojik gelişmelerle birlikte öğrenmenin çevrim içi ortamlarda sunulmasına olanak sağlanması</li> <li>Eğitim teknolojilerinin eğitime entegrasyonunun da yaşanan sorunlar</li> <li>Teknolojik altyapı ve donanım açısından bölgesel farklılıklar</li> </ul>	<ul style="list-style-type: none"> <li>Dezavantajlı gruplara yönelik eğitime erişimin kolaylaştırılması</li> <li>Rehberlik hizmetlerinin sunumuna yönelik dijital içeriklerin hazırlanması</li> <li>Ders kitaplarına yönelik e-İçeriklerin tek bir platform üzerinden kullanıcılara ulaştırılması</li> <li>Öğretmenlerin ve öğrencilerin dijital yeterlik seviyelerini, eksikliklerini ve ilgi alanlarını belirlemeye yönelik ihtiyaç analizinin yapılması</li> <li>Dijital materyallerin farklı öğrenme stillerini ve ihtiyaçlarını karşılayacak şekilde zengin bir formatta hazırlanması</li> </ul>
<b>Mali Kaynak Analizi</b>	<ul style="list-style-type: none"> <li>Eğitim maliyetlerinde öngörülemeyen artışın yaşanması</li> <li>Projelerin yürütülebilmesi için finans kaynağının yeterli olmaması ve proje yürütücülerinin yeterince desteklenememesi</li> </ul>	<ul style="list-style-type: none"> <li>Eğitim ortamlarının öğrenci ihtiyaçlarına cevap verecek şekilde geliştirilmesi ve buna yönelik finansmanın sağlanması</li> <li>Proje okulu anlayışı yerine "Proje Üreten Okul" anlayışının yerleştirilmesi</li> </ul>

<b>PESTLE Analizi</b>	<ul style="list-style-type: none"><li>• Çevre dostu eğitim materyalleri ve uygulamaların eksikliği</li><li>• Küreselleşme ile ortaya çıkan gelişmelerin eğitime etkisi</li><li>• Tasarruf tedbirlerinin etkisi</li><li>• Teknolojinin hızlı gelişimi</li><li>• Küresel yasal düzenlemeler (ülkeler arası anlaşmalar, uluslararası kuruluşlarla ilgili düzenlemeler vb.)</li></ul>	<ul style="list-style-type: none"><li>• Eğitim kurumlarının çevre dostu uygulamaları benimsemesi yönünde politikalar oluşturulması</li><li>• Millî ve manevi değerlerin öncelendiği uluslararası kurum ve kuruluşlarla iş birliğinin artırılması</li><li>• Fayda maliyet analizi yapılarak harcamaların önceliklendirilmesi</li><li>• Alternatif bütçe için ulusal ve uluslararası kurumlarla iş birliklerini güçlendirerek kaynak oluşturulması</li><li>• Eğitim sisteminde teknoloji odağı alınarak bireylerin teknolojiyi yönetmeyi ve doğru kullanmayı öğreneceği bir sistemin oluşturulması</li></ul>
-----------------------	---	--

# BÖLÜM-3

## GELECEĞE BAKIŞ



## **3. GELECEĐE BAKIŐ**

### **3.1. Misyon**

BaĐyaka Őehit Turgut Burkay Korkmaz İlkokulu M¼d¼rl¼Đ¼n¼n misyonu;

Atat¼rk ilke ve inkılaplarına baĐlı, aĐdaŐ, sorumluluklarını bilen, m¼cadeleci, ¼retken, toplumsal iliŐkilerinde baŐarılı, bilgili, becerili, ¼z g¼ven sahibi, evresi ile iyi ve olumlu iletiŐim kurabilen, olaylara ok y¼nl¼ ve tarafsız bakabilen, aĐın geliŐen ihtiyalarına cevap verebilecek becerilere sahip, bilgi, teknoloji ve iletiŐim toplumu olma hedeflerimizi gerekleŐtirmek iin; bilgiye hızla ulaŐabilen, fiziksel ve ruhsal saĐlıĐı dengeli olan, pratik problem özme yetisine sahip, alıŐkan, T¼rkiye Cumhuriyetine karŐı g¼rev ve sorumluluklarının bilincinde olan nesiller yetiŐtirmektir..

### **3.2. Vizyon**

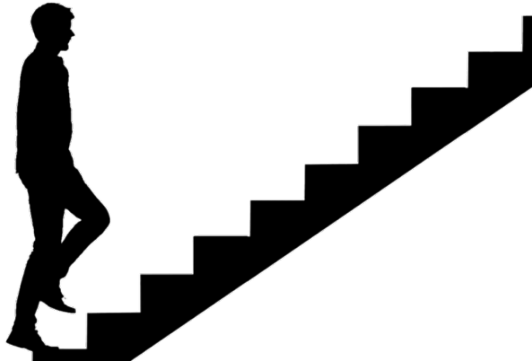
BaĐyaka Őehit Turgut Burkay Korkmaz İlkokulu M¼d¼rl¼Đ¼n¼n vizyonu;

Kendini s¼rekli yenileyen, okuyan, inceleyen, araŐtıran analiz ve sentezler yapabilen, b¼t¼n ¼Đrencilerin akla ve bilime dayalı eĐitim ortamında hayata ve bir ¼st ¼Đrenime hazırlandıĐı; d¼n¼ bug¼ne, bug¼n¼ yarına baĐlayan k¼pr¼lerin kurulduĐu; y¼netici, ¼Đretmen, personel, ¼Đrenci ve velilerin elbirliĐiyle evrede b¼lgede ve ¼lkede etkin ve nitelikli bir model okul olmaktır.

### 3.3. Temel Değerler

#### **TEMEL DEĞERLER**

- ✓ *Fırsat eşitliği*
- ✓ *Kültürel ve sanatsal duyarlılık*
- ✓ *İnsan, toplum, bilim ve çevre duyarlılığı*
- ✓ *Din, ahlak ve değerlere bağlılık*
- ✓ *Hukuk ve adalet*
- ✓ *Katılımcılık ve istişare kültürü*
- ✓ *Tarafsızlık, hesap verebilirlik ve şeffaflık*
- ✓ *Sorumluluk*
- ✓ *Vatanseverlik*
- ✓ *Liyakat*



## BÖLÜM-4

# AMAÇ, HEDEF VE STRATEJİLERİN BELİRLENMESİ





## 4. Amaç ve Hedeflere İlişkin Mimari

TEMA:	ERİŞİM
STRATEJİK AMAÇ 1.	Öğrencilerin eğitim öğretime etkin katılımlarıyla donanımlı olarak bir üst öğrenime geçişi sağlanacaktır.
Hedef 1.1.	Öğrenme kayıpları önleyici çalışmalar yapılarak azaltılacaktır.

TEMA:	KALİTE
STRATEJİK AMAÇ 2.	Öğrencilere medeniyetimizin ve insanlığın ortak değerleriyle çağın gereklerine uygun bilgi, beceri, tutum ve davranışlar kazandırılacaktır.
Hedef 2.1.	Öğrencilere evrensel değerler, sağlıklı yaşam ve çevre bilinci duyarlılığı kazandırılacaktır.

TEMA:	KAPASİTE
STRATEJİK AMAÇ 3	Eğitim ortamlarının fiziki imkânları geliştirilecektir.
Hedef 3.1.	Temel eğitimde okulların niteliğini arttıracak uygulama ve çalışmalara yer verilecektir.

TEMA:	KALİTE
STRATEJİK AMAÇ 4.	Temel eğitimde öğrencilerin kaliteli eğitime erişimleri fırsat eşitliği temelinde artırılarak bilişsel, duyuşsal ve fiziksel olarak çok yönlü gelişimleri sağlanacak ve temel hayat becerilerini edinmiş öğrenciler yetiştirilecektir.
Hedef 4.1.	Öğrencilerin bilimsel, kültürel, sanatsal, sportif ve toplum hizmeti alanlarında ders dışı etkinliklere katılım oranı artırılabilecektir.

TEMA:	KAPASİTE
STRATEJİK AMAÇ 5.	Eğitim ve öğretimin niteliğinin geliştirilmesini sağlanacaktır.
Hedef 5.1	Kurum personelinin mesleki gelişimlerinin artırılması sağlanacaktır.

## 4.1. Performans Göstergeleri

Tablo 24: Amaç, Hedef, Gösterge ve Stratejilere İlişkin Kartlar

<b>TEMA:</b>	ERİŞİM							
<b>STRATEJİK AMAÇ 1</b>	Öğrencilerin eğitim öğretime etkin katılımlarıyla donanımlı olarak bir üst öğrenime geçişi sağlanacaktır.							
<b>Hedef 1.1.</b>	Öğrenme kayıpları önleyici çalışmalar yapılarak azaltılacaktır.							
<b>PG NO</b>	<b>Performans Göstergeleri</b>	<b>Hedef Etkisi (%)</b>	<b>Başlangıç Değeri</b>	<b>2024 Hedef</b>	<b>2025 Hedef</b>	<b>2026 Hedef</b>	<b>2027 Hedef</b>	<b>2028 Hedef</b>
<b>PG 1.1</b>	İlkokullarda Yetiştirme Programına (İYEP) dâhil olan öğrencilerin Türkçe dersini kazanımlarına ulaşma oranı (%)	30	%50	%55	%60	%65	%70	%80
<b>PG 1.2</b>	İlkokullarda Yetiştirme Programına dâhil olan öğrencilerin matematik dersi kazanımlarına ulaşma oranı (%)	30	%50	%55	%60	%65	%70	%80
<b>PG 1.3</b>	20 gün ve üzeri özürsüz devamsızlık yapan öğrenci oranı (%)	20	%5	%4	%3	%2	%1	%1
<b>PG 1.4</b>	20 gün ve üzeri özürlü devamsızlık yapan öğrenci oranı (%)	20	%6	%5	%3	%3	%2	%1
<b>Koordinatör Birim</b>	Okul Müdürü, Müdür Yardımcıları							
<b>İşbirliği Yapılacak Birim</b>	Sınıf Öğretmeni, Veli, Rehber öğretmenler							
<b>Riskler</b>	<p>Öğrencilerin kursa devam etme konusunda devamsızlık yapmaları,</p> <p>Velilerin yeterli bilgi sahibi olmadıkları için bu tür kurslara karşı ön yargılı olmaları.</p> <p>Velilerin öğrencileri okula devam ettirmeyip tarım işçisi olarak çalışmaya zorlamaları.</p> <p>Veli iletişim ve adres bilgilerine ulaşamaması</p>							
<b>Stratejiler</b>	<p>S.1. Öğrencilerin Türkçe dersindeki eksikleri tespit edilerek İYEP aracılığıyla akademik yeterliklerinin artırılması sağlanacaktır.</p> <p>S.2 Öğrencilerin matematik derslerindeki eksikleri tespit edilerek İYEP aracılığıyla akademik yeterliklerinin artırılması sağlanacaktır.</p> <p>S.3 Dijital platformlar aracılığıyla öğrencilerin tamamlayıcı ve destekleyici eğitim almaları sağlanacaktır.</p> <p>S.4 İYEP'in ders içeriklerine katkı sağlayacak etkinlik, okuma vb aktivitelerin zenginleştirilmesi sağlanacaktır.</p> <p>S.5 İYEP içerikleri öğrencinin hazır bulunuşluk seviyesi dikkate alınarak hazırlanacaktır.</p> <p>S.6 Öğrencilerin devamsızlık nedenleri tespit edilerek devamsızlığa neden olan etmenler giderilecektir.</p>							
<b>Maliyet Tahmini</b>	0							
<b>Tespitler</b>	İyep ve destek eğitim de dijital platformlar yerine yazılı ve görsel materyallerin daha çok kullanılması.							
<b>İhtiyaçlar</b>	İyep öğrenci belirleme ve ölçme araçları, Öğrenci ders kitapları							

<b>TEMA:</b>	KALİTE							
<b>STRATEJİK AMAÇ 2</b>	Öğrencilere medeniyetimizin ve insanlığın ortak değerleriyle çağın gereklerine uygun bilgi, beceri, tutum ve davranışlar kazandırılacaktır.							
<b>Hedef 2.1.</b>	Öğrencilere evrensel değerler, sağlıklı yaşam ve çevre bilinci duyarlılığı kazandırılacaktır.							
<b>PG NO</b>	<b>Performans Göstergeleri</b>	<b>Hedef Etkisi (%)</b>	<b>Başlangıç Değeri</b>	<b>2024 Hedef</b>	<b>2025 Hedef</b>	<b>2026 Hedef</b>	<b>2027 Hedef</b>	<b>2028 Hedef</b>
PG 2.1	Öğrenci başına okunan kitap sayısı	40	%8	%11	%13	%15	%17	%21
PG 2.2	Sağlıklı ve dengeli beslenme ile ilgili düzenlenen faaliyet sayısı (Eğitim, faaliyet, gezi Proje, vb.)	30	%23	%26	%30	%34	%39	%41
PG 2.3	Çevre bilincinin artırılmasına yönelik düzenlenen faaliyet sayısı (Eğitim, faaliyet, gezi Proje, vb.)	30	%20	%23	%26	%29	%34	%37
<b>Koordinatör Birim</b>	Okul müdürü, Müdür yardımcıları, Sınıf öğretmenleri, Rehber öğretmenler							
<b>İşbirliği Yapılacak Birim(ler)</b>	İlçe Sağlık Birimleri, Belediyeler, İl ve İlçe Milli Eğitim Müdürlükleri							
<b>Riskler</b>	Öğrencilere aile de kitap okuma ve sağlıklı beslenme konusunda yeterince rol model olacak kişilerin olmaması. Yeterli eğitimlerin sağlanamaması							
<b>Stratejiler</b>	S1 Okul kütüphanesi zenginleştirilecek, öğrencilerin kütüphaneden yararlanması sağlanacaktır. S2 Türkçe dersinde ders saatinin bir bölümü okumaya ayrılacak ve okul müdürlüğünce planlanan zamanlarda okuma etkinlikleri düzenlenecektir. S3 Serbest etkinlikler saati, öğrencilerin sanatsal, sportif ve kültürel faaliyetlere katılım sağlayacağı şekilde düzenlenecektir. S4 Öğrencilere sağlıklı ve dengeli beslenmelerine yönelik bilgilendirme eğitimleri ve etkinlikler yapılacaktır. S5 Öğrencilerin çevre bilincinin artırılmasına yönelik etkinlikler yapılacaktır. S6 Öğrencilere, nezaket ve görgü kuralları konusunda eğitimler verilerek konuya ilişkin etkinlikler düzenlenecektir.							
<b>Maliyet Tahmini</b>	150,000							
<b>Tespitler</b>	Yapılan eğitimlere velilerin katılım oranının az olması. Verilen eğitimlerin sadece okulda kalması günlük hayatta uygulanması için velilerin yeterli desteği sağlamaması.							
<b>İhtiyaçlar</b>	Eğitimler için diğer kurumlarla iş birliklerinin yapılması Bilgilendirme için afiş, broşür gibi materyallerin sağlanması							

<b>TEMA:</b>	KAPASİTE								
<b>STRATEJİK AMAÇ 3</b>	Eğitim ortamlarının fiziki imkânları geliştirilecektir.								
<b>Hedef 3.1.</b>	Temel eğitimde okulların niteliğini arttıracak uygulama ve çalışmalara yer verilecektir.								
<b>PG NO</b>	<b>Performans Göstergeleri</b>		<b>Hedef Etkisi (%)</b>	<b>Başlangıç Değeri</b>	<b>2024 Hedef</b>	<b>2025 Hedef</b>	<b>2026 Hedef</b>	<b>2027 Hedef</b>	<b>2028 Hedef</b>
<b>PG 3.1</b>	İyileştirilen fiziki mekân (derslikler, spor salonu, kütüphaneler, atölyeler vb.) sayısı.		100	0	%50	%55	%60	%70	%75
<b>Koordinatör Birim</b>	Okul Müdürü								
<b>İşbirliği Yapılacak Birim</b>	Belediyeler, Kamu idareleri								
<b>Riskler</b>	Belirlenen eksiklikler için yeterli bütçenin olmaması Yapılacak fiziki mekanlar için okullarda yeterli alanın olmaması								
<b>Stratejiler</b>	S1 Fiziki mekânların iyileştirilmesi için kamu idareleri, belediyeler ve işverenlerle iş birlikleri yapılacaktır. S2 Atölye ve laboratuvarların iyileştirilmesi için sektör ile iş birlikleri yapılacaktır.								
<b>Maliyet Tahmini</b>	500,000								
<b>Tespitler</b>	İş birliği yapılacak birimlerden olumlu geri dönüşlerin olmaması Maliyet konusunda yeterli parasal kaynakların olmaması								
<b>İhtiyaçlar</b>	Fiziki mekân için yeterli alanların oluşturulması Oluşturulacak alanlar için malzeme desteği								

<b>TEMA:</b>	KALİTE								
<b>STRATEJİK AMAÇ 4</b>	Temel eğitimde öğrencilerin kaliteli eğitime erişimleri fırsat eşitliği temelinde artırılarak bilişsel, duyuşsal ve fiziksel olarak çok yönlü gelişimleri sağlanacak ve temel hayat becerilerini edinmiş öğrenciler yetiştirilecektir.								
<b>Hedef 4.1.</b>	Öğrencilerin bilimsel, kültürel, sanatsal, sportif ve toplum hizmeti alanlarında ders dışı etkinliklere katılım oranı artırılabacaktır.								
<b>PG NO</b>	<b>Performans Göstergeleri</b>		<b>Hedefe Etkisi (%)</b>	<b>Başlangıç Değeri</b>	<b>2024 Hedef</b>	<b>2025 Hedef</b>	<b>2026 Hedef</b>	<b>2027 Hedef</b>	<b>2028 Hedef</b>
<b>PG 4.1.1</b>	Okulda bir eğitim ve öğretim döneminde bilimsel, kültürel, sanatsal ve sportif alanlarda en az bir faaliyete katılan öğrenci oranı (%)		25	%10	%12	%16	%19	%21	%24
<b>PG 4.1.2</b>	Bir eğitim ve öğretim yılında yerel, ulusal ve uluslararası proje, yarışma vb. etkinliklere katılan öğrenci oranı (%)		25	%3	%6	%10	%12	%15	%18
<b>PG 4.1.3</b>	Okulda bir eğitim ve öğretim yılında geleneksel çocuk oyunları alt başlığında en az bir faaliyete katılan öğrenci oranı (%)		25	%4	%7	%10	%14	%16	%20
<b>PG 4.1.4</b>	Okulda bir eğitim ve öğretim yılında geleneksel çocuk oyunlarına yönelik olarak düzenlenen alan/mezan sayısı.		25	%9	%12	%15	%18	%20	%23
<b>Koordinatör Birim</b>	Okul Müdürü, Müdür Yardımcıları, Sınıf Öğretmenleri								
<b>İşbirliği Yapılacak Birim</b>	Gençlik ve Spor Bakanlığı, İlçe Millî Eğitim Müdürlüğü								
<b>Riskler</b>	<ul style="list-style-type: none"> <li>-Okul dışı imkânların oluşturulmasında ilgili kurum ve kuruluşların yeterli desteği göstermemesi,</li> <li>- Yaz dönemlerinde bölgesel değişim programlarına yeterli talep olmaması,</li> <li>- Öğrencilerin sosyal girişimcilik konusundaki isteksizliği,</li> <li>- Okullara kaynak aktarılmasında kullanılacak kriterlerin belirsiz olması,</li> </ul>								
<b>Stratejiler</b>	<p>S1 Her bir öğrencinin bir kulüp faaliyetinde aktif olarak yer alması sağlanarak kulüp faaliyetlerinin etkinliği artırılabacaktır.</p> <p>S2 Öğrencilerin seviyelerine uygun olarak toplumsal sorunların çözümüne katkı sağlamak ve farkındalık oluşturmak amacıyla afet ve acil durum, çevre, eğitim, spor, kültür ve turizm, sağlık ve sosyal hizmetler alanlarında toplum hizmeti faaliyetlerine katılımları artırılabacaktır.</p> <p>S3 Okul bünyesinde yarışmalar düzenlenecektir.</p> <p>S4 Diğer kurum ve kuruluşlarla iş birliği içerisinde yürütülen bilimsel, sosyal, kültürel, sanatsal ve sportif alanlardaki faaliyetler artırılabacaktır.</p> <p>S5 Okul bahçeleri çocukların geleneksel oyunlarla vakit geçirmelerini sağlayacak ve gelişimlerini destekleyecek şekilde etkin olarak kullanılacaktır.</p> <p>S6 Okul bünyesinde etkinlikler düzenlenecektir.</p> <p>S7 Öğrencilerin yerel, ulusal ve uluslararası proje ve yarışmalara katılmaları teşvik edilecektir. S8 E-okul sisteminde bulunan sosyal etkinlik modülünde gerçekleştirilen etkinlikler işlenecektir. S9 Okul bahçeleri geleneksel çocuk oyunlarına yönelik düzenlenecektir.</p> <p>S10 Öğrenci seviyesi ve öğretim programı kazanımlarına uygun olarak geleneksel çocuk oyunları ders içi etkinliklerde kullanılacaktır.</p> <p>S11 Eğitim- öğretim yılı içerisinde okullarda geleneksel çocuk oyunları şenliği yapılacaktır.</p>								
<b>Maliyet Tahmini</b>	50,000								
<b>Tespitler</b>	<ul style="list-style-type: none"> <li>- İlgili kurum ve kuruluşlarla iş birliği çalışmaları,</li> <li>- Okul bahçelerinin öğrencilerin çok yönlü gelişimini destekleyecek şekilde tasarlanması ve dersler ile ders dışı etkinliklerin kültürel kazanımlarla desteklenmesi,</li> <li>- Okul ve mahalle spor kulüpleri ile bölgesel değişim programları ve şartları elverişsiz okulların öğrenci ve öğretmenlerinin desteklenmesi için finansman sağlanması,</li> <li>- Okullar arası farklılıkları tespit etmek ve kaynakları adaletli bir şekilde paylaşmak için sistem kurulması,</li> <li>- Hedeflenen başarıyı gösteremeyen öğrencilerin desteklenmesine yönelik mekanizmaların oluşturulması.</li> </ul>								
<b>İhtiyaçlar</b>	Okul bahçelerindeki oyun alanlarını düzenleme çalışmalarının yapılması. İlgili kurumlarla iş birliği çalışmalarının yapılması.								

<b>TEMA:</b>	KALİTE								
<b>STRATEJİK AMAÇ 5</b>	Eğitim ve öğretimin niteliğinin geliştirilmesini sağlayacaktır.								
<b>Hedef 5.1.</b>	Kurum personelinin mesleki gelişimlerinin artırılması sağlanacaktır.								
<b>PG NO</b>	<b>Performans Göstergeleri</b>		<b>Hedefe Etkisi (%)</b>	<b>Başlangıç Değeri</b>	<b>2024 Hedef</b>	<b>2025 Hedef</b>	<b>2026 Hedef</b>	<b>2027 Hedef</b>	<b>2028 Hedef</b>
<b>PG 5.1.1</b>	Uzaktan ve Yüz yüze Hizmet içi eğitimi alan Yönetici ve öğretmen sayısı		25	%30	%35	%40	%45	%50	%60
<b>PG 5.1.2</b>	Eğitim alan yardımcı personel sayısı		25	%25	%30	%35	%40	%45	%50
<b>PG 5.1.3</b>	Ulusal ve uluslararası projelere katılım sağlayan öğretmen sayısı		25	%7	%10	%14	%17	%20	%25
<b>PG 5.1.4</b>	Öğretmenlere ve yöneticilere yönelik düzenlenen eğitim sayısı		25	%12	%15	%18	%20	%23	%25
<b>Koordinatör Birim</b>	Okul Müdürü, Müdür Yardımcıları, Sınıf Öğretmenleri, Rehber Öğretmen								
<b>İşbirliği Yapılacak Birim</b>	Milli Eğitim Bakanlığı, İlçe Milli Eğitim Müdürlüğü, Halk Eğitim Merkezi Müdürlüğü								
<b>Riskler</b>	<ul style="list-style-type: none"> <li>-Alanında uzman eğitimcilerle ulaşılmasında yaşanabilecek zorluklar,</li> <li>- Öğretmenlerin eğitimlere isteksiz olması,</li> <li>- Eğitim verilecek donanımlı salon bulunamaması,</li> <li>- Uluslar arası projelere katılım sağlayacak öğretmenlerin isteksiz olması,</li> </ul>								
<b>Stratejiler</b>	<p>S1Okul yöneticilerinin ve öğretmenlerin mesleki gelişim ihtiyaçları tespit edilerek bu ihtiyaçları gidermeye yönelik bir mesleki gelişim planı hazırlanacaktır.</p> <p>S2 Bakanlık, diğer kurum ve kuruluşlarla yapılan iş birlikleri kapsamında yardımcı personelin görev alanı ile ilgili iş başı eğitim almaları sağlanacaktır.</p> <p>S3 Okul öğretmenlerinin alanlarında mesleki gelişimlerini ve öğretmenlik yeterliklerini geliştirmek için mahalli ve merkezi düzeyde eğitim almaları sağlanacaktır.</p> <p>S4 Okul yöneticilerinin ve öğretmenlerin dijital platformlar aracılığıyla verilen eğitimlere katılmaları teşvik edilecektir.</p> <p>S5 Okul personelinin motivasyon, iş doyum ve kurumsal bağlılık düzeylerini artıracak çalışmalar yapılacaktır.</p>								
<b>Maliyet Tahmini</b>	750,000								
<b>Tespitler</b>	<ul style="list-style-type: none"> <li>- İlgili kurum ve kuruluşlarla iş birliği çalışmaları,</li> <li>- Öğretmen eğitimleri için ihtiyaç analizi yapılarak ihtiyaç duyulan eğitimlerin belirlenmesi,</li> <li>- Eğitim verilecek uygun ortamların tahsis edilmesi,</li> <li>- Motivasyon artırıcı sosyal faaliyetlerin düzenlenmesi,</li> <li>- Yardımcı personelin başta iş sağlığı ve güvenliği olmak üzere ihtiyaç duydukları alanlarda eğitim verilmesi.</li> </ul>								
<b>İhtiyaçlar</b>	Okul içerisine eğitim/seminer/kurs verilebilecek donanımlı bir toplantı salonu yapılması,								

## 4.2. Maliyetlendirme

Kurumumuz 2024-2028 Stratejik Planı'nın maliyetlendirilmesi sürecindeki temel gaye, stratejik amaç, hedef ve eylemlerin gerektirdiği maliyetlerin ortaya konulması suretiyle politika tercihlerinin ve karar alma sürecinin rasyonelleştirilmesine katkıda bulunmaktır. Bu sayede, stratejik plan ile bütçe arasındaki bağlantı güçlendirilecek ve harcamaların önceliklendirilme süreci iyileştirilecektir.

Bu temel gayeden hareketle planın tahmini maliyetlendirilmesi şu şekilde yapılmıştır:

- ✓ Hedeflere ilişkin eylemler durum analizi çalışmaları sonuçlarından tespit edilmiştir,
- ✓ Eylemlere ilişkin tahmini maliyetler belirlenmiştir,
- ✓ Eylem maliyetlerinden hareketle hedef maliyetleri belirlenmiştir,
- ✓ Hedef maliyetlerinden yola çıkılarak amaç maliyetleri belirlenmiş ve amaç maliyetlerinden de stratejik plan maliyeti belirlenmiştir.

Müdürlüğümüz stratejik planında 4 hedef bulunmaktadır. Söz konusu hedeflere ilişkin bütçe dağılımları 5 yıllık olarak alttaki tabloda belirtilmiştir.

Amaç ve Hedef No	2024	2025	2026	2027	2028	Beş Yıllık Toplam
<b>AMAÇ 1</b>	<b>80.000</b>	<b>107.200</b>	<b>145.792</b>	<b>201.193</b>	<b>285.694</b>	<b>723.399</b>
Hedef 1	80.000	107.200	145.792	201.193	285.694	723.399
<b>AMAÇ 2</b>	<b>40.000</b>	<b>53.600</b>	<b>72.896</b>	<b>100.596</b>	<b>142.847</b>	<b>409.939</b>
Hedef 1	40.000	53.600	72.896	100.596	142.847	409.939
<b>AMAÇ 3</b>	<b>120.000</b>	<b>160.800</b>	<b>218.688</b>	<b>301.789</b>	<b>428.541</b>	<b>1.229.818</b>
Hedef 1	120.000	160.800	218.688	301.789	428.541	1.229.818
<b>AMAÇ 4</b>	<b>90.000</b>	<b>140.800</b>	<b>178.688</b>	<b>242.789</b>	<b>302.541</b>	<b>954.818</b>
Hedef 1	120.000	160.800	218.688	301.789	428.541	954.818
<b>AMAÇ 5</b>	<b>107.000</b>	<b>125.090</b>	<b>146.372</b>	<b>175.646</b>	<b>219.557</b>	<b>773.665</b>
Hedef 1	107.000	125.090	146.372	175.646	219.557	773.665
<b>AMAÇ TOPLAM</b>	<b>437.000</b>	<b>446.690</b>	<b>762.436</b>	<b>1.021.610</b>	<b>1.379.180</b>	<b>4.091.639</b>

**Tablo 25: Maliyetlendirme Tablosu**

Tabloda görüldüğü üzere son iki yılın gelir ve giderlerinde yaşanan artıştan hareketle hazırlanan beş yıllık maliyetlendirme sonucunda Müdürlüğümüzün tahmini olarak 4.091.639 TL'lik bir harcama yapacağı düşünülmektedir. Plan dönemi amaç maliyetlerine ilişkin alttaki tabloda ayrıntılı bilgiye yer verilmiştir.

## BÖLÜM-5

### İZLEME ve DEĞERLENDİRME





## 5. İzleme ve Değerlendirme

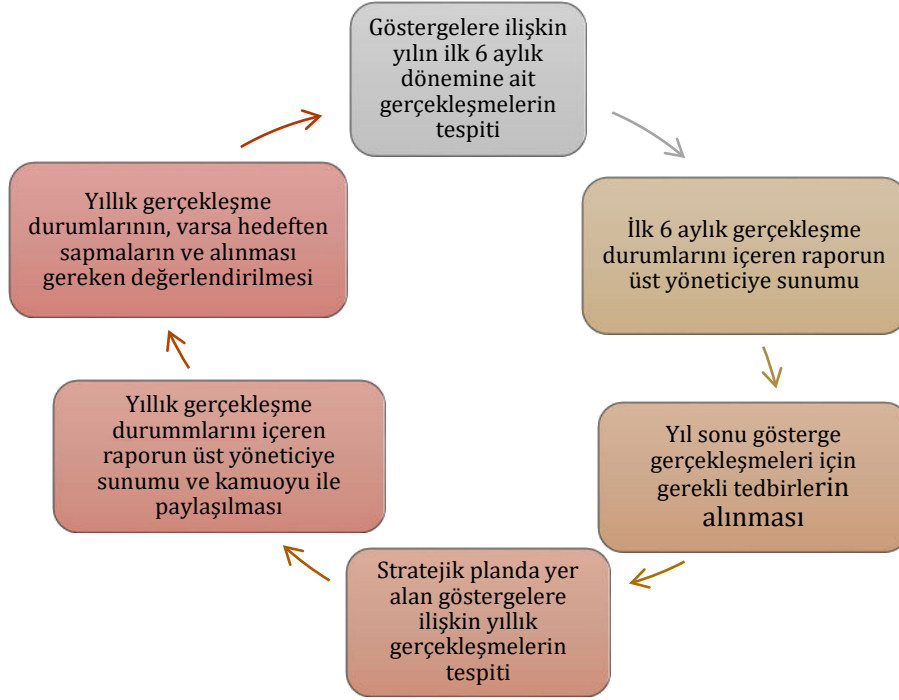
İzleme, stratejik plan uygulamasının sistematik olarak takip edilmesi ve raporlanmasıdır. Değerlendirme ise uygulama sonuçlarının amaç ve hedeflere kıyasla ölçülmesi ile söz konusu amaç ile hedeflerin tutarlılık ve uygunluğunun analizi olarak tanımlanmaktadır. Stratejik planda ortaya konulan hedeflere ilişkin olarak yıllık iş planlarının oluşturulması ve hedeflere ilişkin somut göstergelerin geliştirilmesi önem arz etmektedir. Diğer taraftan, stratejik planın gerçekleştirilmesinde etkili bir izleme ve değerlendirme sisteminin kurulması temel kritik başarı faktörü olarak görünmektedir. 5018 sayılı kanun çerçevesinde hazırlanan yıllık raporların yanı sıra yıl içindeki uygulamaların takibine imkân tanıyacak belirli periyotları içeren raporlama ile uygulamaların izlenmesi ve gerekli değerlendirmelerin yapılarak faaliyetlerin sürekli olarak iyileştirilmesinin sağlanması öngörülmektedir.

Bağyaka Şehit Turgut Burcak Korkmaz İlkokulu Müdürlüğü 2024-2028 Stratejik Planı İzleme ve Değerlendirme Modeli'nin çerçevesini;

1. 2024-2028 Stratejik Planı ve performans programlarında yer alan performans göstergelerinin gerçekleşme durumlarının tespit edilmesi,
2. Performans göstergelerinin gerçekleşme durumlarının hedeflerle kıyaslanması,
3. Sonuçların raporlanması ve paydaşlarla paylaşımı,
4. Gerekli tedbirlerin alınması süreçleri oluşturmaktadır.

Müdürlüğümüz 2024-2028 Stratejik Planında yer alan performans göstergelerinin gerçekleşme durumlarının tespiti yılda iki kez yapılacaktır. Yılın ilk altı aylık dönemini kapsayan birinci izleme kapsamında, Müdürlüğümüz strateji geliştirme birimi tarafından performans programlarında yer alan performans göstergelerinin gerçekleşme durumları tespit edilecektir. Göstergelerin gerçekleşme durumları hakkında hazırlanan rapor üst yöneticiye sunulacak ve böylelikle göstergelerdeki yıllık hedeflere ulaşılmasını sağlamak üzere gerekli görülebilecek tedbirlerin alınması sağlanacaktır.

## Şekil 2: İzleme ve Değerlendirme Modeli



### İzleme ve Değerlendirme Modeli

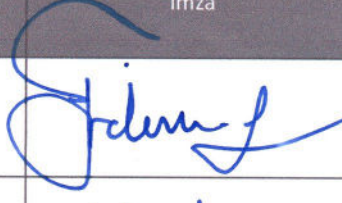




Yılın tamamını kapsayan ikinci izleme dâhilinde; Müdürlüğümüz strateji geliştirme birimi tarafından performans programlarında yer alan performans göstergelerinin yılsonu gerçekleşme durumları tespit edilecektir. Yılsonu gerçekleşme durumları, varsa gösterge hedeflerinden sapmalar ve bunların nedenleri üst yönetici başkanlığında birim yöneticilerince değerlendirilerek gerekli tedbirlerin alınması sağlanacaktır.

#### Stratejik Plan İzleme Değerlendirme Süreci

İzleme Değerlendirme Dönemi	Gerçekleştirilme Zamanı	İzleme Değerlendirme Dönemi Süreç Açıklaması	Zaman Kapsamı
Birinci İzleme Değerlendirme Dönemi	Her Yılın Temmuz Ayı İçerisinde	-Performans göstergelerinin 6 aylık gerçekleşme durumlarına ilişkin verilerin toplanması ve konsolide edilmesi. -Göstergelerin gerçekleşme durumları hakkında hazırlanan raporun üst yöneticiye sunulması	Ocak Temmuz Dönemi
İkinci İzleme Değerlendirme Dönemi	İzleyen Yılın Şubat Ayı Sonuna Kadar	-Performans programlarında yer alan performans göstergelerinin yıllık gerçekleşme durumlarına ilişkin verilerin toplanması ve konsolide edilmesi. -Yılsonu gerçekleştirmelerinin, gösterge hedeflerinden sapmaların ve sapma nedenlerin değerlendirilerek gerekli tedbirlerin alınması	Tüm Yıl

5018 sayılı Kamu Mali Yönetimi ve Kontrol Kanunu, Strateji ve Bütçe Başkanlığının hazırladığı Kamu İdareleri İçin Stratejik Planlama Kılavuzunun 3.1 sürümü, Stratejik Plan Hazırlama Yönetmeliği, MEB 2024-2028 Stratejik Plan Hazırlama Programı ve 2022/21 sayılı Genelge esas alınarak ekibimiz koordinasyonunda hazırlanan 2024-2028 Stratejik Planı olurlarınıza arz olunur.

#### Stratejik Plan Üst Kurulu

Adı Soyadı	Unvanı	İmza
ERDEM GÜLER	Okul Müdürü	
ALPER KAHRAMAN	Müdür Yardımcısı	
MERVE TOK	Psikolojik Danışman	
MEHMET SAMUR	Okul Aile Birliği Başkanı	
NEVAL GÖRAL	Veli	



T.C.  
FİNİKE KAYMAKAMLIĞI  
İlçe Millî Eğitim Müdürlüğü  
Bağyaka Şehit Turgut Burkay Korkmaz İlkokulu



Sayı : E-12629933-602.01.01-102565916  
Konu : Müdürlüğümüz 2024-2028 Stratejik Planı

17.05.2024

FİNİKE İLÇE MİLLÎ EĞİTİM MÜDÜRLÜĞÜNE  
(Strateji Geliştirme Şubesi)

5018 sayılı Kamu Malî Yönetimi ve Kontrol Kanunu'nun "Stratejik planlama ve performans esaslı program bütçe" başlıklı 9. maddesi gereğince kamu idareleri; kalkınma planları, Cumhurbaşkanlığı tarafından belirlenen politikalar, programlar, ilgili mevzuat ve benimsedikleri temel ilkeler çerçevesinde geleceğe ilişkin misyon ve vizyonlarını oluşturmak, stratejik amaçlar ve ölçülebilir hedefler saptamak, performanslarını önceden belirlenmiş olan göstergeler doğrultusunda ölçmek ve bu sürecin izleme ve değerlendirmesini yapmak amacıyla katılımcı yöntemlerle stratejik plan hazırlamaktadır.

Bu kapsamda Müdürlüğümüz 2024-2028 yıllarını kapsayan stratejik plan çalışmaları tamamlanmıştır. Makamlarınızca da uygun görüldüğü takdirde Bağyaka Şehit Turgut Burkay Korkmaz İlkokulu Müdürlüğü 2024-2028 Stratejik Planının 2024 yılı itibarıyla uygulamaya konulması hususunu Olur'larınıza arz ederim.

Erdem GÜLER  
Okul Müdürü

Uygun görüşle arz ederim.

Yasin KOÇ  
Şube Müdürü

OLUR  
17.05.2024

Mehtap GÖKDEMİR  
İlçe Millî Eğitim Müdürü

Ek: Müdürlüğümüz 2024-2028 Stratejik Planı

Adres : Turunçova Mah. Okul Sk. No:11 Finike/Antalya  
Telefon No : 0242 852 1002  
E-Posta: 702007@meb.k12.tr  
Kep Adresi : meb@hs01.kep.tr

Bu belge güvenli elektronik imza ile imzalanmıştır.

Belge Doğrulama Adresi : <https://www.turkiye.gov.tr/meb-ebys>  
Bilgi için: Alper KAHRAMAN  
Unvan : Müdür Yardımcısı  
İnternet Adresi: <https://bagyaka.meb.k12.tr/> Faks: -

Bu evrak güvenli elektronik imza ile imzalanmıştır. <https://evraksorgu.meb.gov.tr> adresinden 7c1b-ffb5-3a86-9da1-1a59 kodu ile teyit edilebilir.







**TÜRKİYE  
YÜZYILI**

**100**

TÜRKİYE CUMHURİYETİ'NİN YÜZÜNCÜ YILI

### İletişim

**Adres :** Turunçova Mah. Okul Sokak No:11

Finike / Antalya

**Email :** 702007@meb.k12.tr

**Telefon :** 0 (242) 852 10 02